

東京藝術大学 学習と学生生活アンケート 2010

概要報告書

2011年10月

本学では、「教育」や「学生サービス」等の、より良い学生生活支援に向けて、さまざまな取り組みを行っています。

このアンケートは平成22年12月下旬から23年1月下旬の間に、学生の方々の学習や学生生活、そして施設や学生支援面の現状を把握し、今後の大学づくりの参考にするためご協力いただいたものです。

短い時間にも関わらず多数の回答をいただきありがとうございました。

調査結果がまとまりましたので概要をお知らせいたします。

なお、関係各位におかれましては、このアンケート結果を学生の勉学や研究環境等を充実させるための基礎資料としてご活用していただきますようお願い申し上げます。

目 次

調査の概要	1
◆学習・学習環境・進路	
Q1 1週間の平均登校日数	5
Q2 授業の出席状況	5
Q3 本学の学習環境に関わることについて、どの程度満足していますか。	
①カリキュラム（授業科目体系）の構成	6
②授業時間割の科目配置の仕方	6
③シラバスの分かりやすさ	7
④履修登録の方法、分かりやすさ	7
⑤年間の授業日程	8
⑥学習サポートの仕組み（教員への相談のしやすさ、オフィスアワー等）	8
⑦大学からの情報発信や連絡（HP、掲示板、メール等）	9
⑧校舎、教室などの施設	9
⑨実技・実習の専門機材や教育機材の充実度	10
⑩図書館の図書・資料充実度、検索サービス充実度	10
⑪パソコン利用等、学内の情報環境の充実度	11
⑫くつろぎ空間や活動の場の充実度	11
⑬学生食堂・売店の充実度	12
Q4（学部2～4年生にお聞きします。）あなたは、入学前に比べて自分の能力が向上した と思いますか。	13
Q5（学部2～4年生にお聞きします。）あなたは、昨年度、卒業に必要な単位数を計画的 に修得できましたか。	13
Q6（大学院修士2年生以上、博士2年生以上にお聞きします。）あなたは、昨年度、自分 自身が立てた研究計画や目標を達成できましたか	14
Q7－①（学部学生の方にお聞きします。）あなたが受講している授業の内容や進め方につ いて、どの程度満足していますか。	
① 一般教養を身につけるための科目（専門基礎科目、教養科目、外国語科目等）	14
② 専門教育科目（実技科目、制作実習科目）	15
③ 専門教育科目（講義・演習科目）	15
④ 受講している授業全体としての満足度	16
Q7－②（大学院学生の方にお聞きします。）あなたが受講している授業の内容や進め方、 教員の研究指導の進め方について、全体としてのどの程度満足していますか。	16
Q8－①あなたは、授業以外で英語や他の外国語に関して何か取り組んでいますか	17
Q8－②（Q8－①でA B Cと答えた方にお聞きします。）その外国語は何ですか。	17
Q9－①あなたは、卒業・修了後の進路について考え、そのための勉強や行動をしています か。	18

Q9-② (Q9-①でA B Cと答えた方にお聞きします。) 卒業後の進路についてどのような希望や考えをお持ちですか。現在のあなたにもっとも当てはまるのはどれですか。	18
Q10 あなたは、就職先を選択する場合、何に重点を置きますか。.....	19
Q11 あなたは、会社情報の入手等、就職に向けての活動はどのようにするつもりですか。.....	19
Q12 あなたは、大学の就職支援 (情報コーナー、相談窓口、科・専攻での対応など) について、どの程度満足していますか。.....	20
Q13 今後、強化してほしい就職支援の内容は何ですか。.....	20
◆学生生活・日常生活	
Q14 あなたの現在の住居形態は.....	21
Q15 通学時間 (片道) は.....	21
Q16-① 入居できる学生寮や学生宿舎があったら入居を希望しますか。.....	22
Q16-② (Q16-①でA Bと答えた方にお聞きします。) 学生寮や学生宿舎に入居する際、何に重点を置きますか。3つまで選んでください。.....	22
Q17-①あなたは今、アルバイトをしていますか.....	23
Q17-② (Q17-①でAと答えた方にお聞きします。) アルバイト時間 (週平均) は.....	23
Q17-③ (Q17-①でAと答えた方にお聞きします。) アルバイトを必要とする主な理由は何ですか。.....	24
Q17-④ (Q17-①でAと答えた方にお聞きします。) アルバイトは学業の妨げになっていますか。.....	24
Q18-①あなたは今、日本学生支援機構または他の団体から定期的に奨学金を受給していますか。.....	25
Q18-② (Q18-①でA Bと答えた方にお聞きします。) 奨学金を必要とする主な理由は何ですか。.....	25
Q18-③ (Q18-①でAと答えた方にお聞きします。) 奨学金はどんな面で役に立っていますか。.....	26
Q18-④ (Q18-①でBと答えた方にお聞きします。) 今後も奨学金に申請しますか.....	26
Q19 学内の食堂について、お尋ねします。	
①大浦食堂 施設・設備.....	27
①大浦食堂 メニュー.....	27
①大浦食堂 味.....	28
①大浦食堂 値段.....	28
①大浦食堂 サービス・対応.....	29
②キャッスル食堂 施設・設備.....	29
②キャッスル食堂 メニュー.....	30
②キャッスル食堂 味.....	30
②キャッスル食堂 値段.....	31
②キャッスル食堂 サービス・対応.....	31

③ 生協食堂 施設・設備	32
③ 生協食堂 メニュー	32
③ 生協食堂 味	33
③ 生協食堂 値段	33
③ 生協食堂 サービス・対応	34
Q20-① あなたは学内のクラブ・サークル等の課外活動に加入していますか。	35
Q20-② (Q20-①で㉔㉕と答えた方にお聞きします。) 加入した目的・理由は何ですか。	35
Q20-③ (Q20-①で㉖と答えた方にお聞きします。) 加入しなかった理由は何ですか。	36
Q21-① あなたは本学的那須高原研修施設を知っていますか。	37
Q21-② (Q21-①で㉔と答えた方にお聞きします。) 那須高原研修施設には今までに何回行ったことがありますか。	37
Q22 あなたは今後、那須高原研修施設へ行きたいと思いませんか。	38
Q23 クラブ・サークル・ゼミ・研究室等で合宿・研修等に、本学的那須高原研修施設以外で利用した施設はどこですか。	38
Q24 合宿・研修等で利用するとした場合、その施設には主に何を求めますか。	39
Q25 あなたが今、抱えている不安や悩みは何ですか。	39
Q26 不安や悩みへの主な対応方法は。	40
Q27 不安や悩みを誰に相談しますか。	40
Q28 あなたは授業以外の学生生活を充実してすごしていますか。	41
◆大学全般	
Q29 授業以外の学生生活に対して、大学の学生サポート(支援)体制やサービス内容・メニューは全般的にみて十分だと思いますか。	41
Q30 以下の窓口や学生サービス担当について、どの程度満足していますか。	
① 学部事務室の対応(美術・音楽の教務係、取手・千住・横浜校地の事務室)	42
② 学生支援課の対応	42
③ 図書館窓口の対応	43
④ 保健管理センター、保健室の対応	43
⑤ 学生相談室や医師、カウンセラーの対応	44
⑥ 科・専攻・研究室の助教・助手の対応	44
⑦ 教員のオフィスアワーの対応	45
Q31 大学への要望や期待することは何ですか。	45
Q32 <自由記述> 学習環境や施設・設備等について気付いた点、本学への要望や意見があれば記入してください	46
Q33 <自由記述> 学生生活における支援体制やサービス等について気付いた点、本学への要望や意見があれば記入してください	48

1. 調査の概要

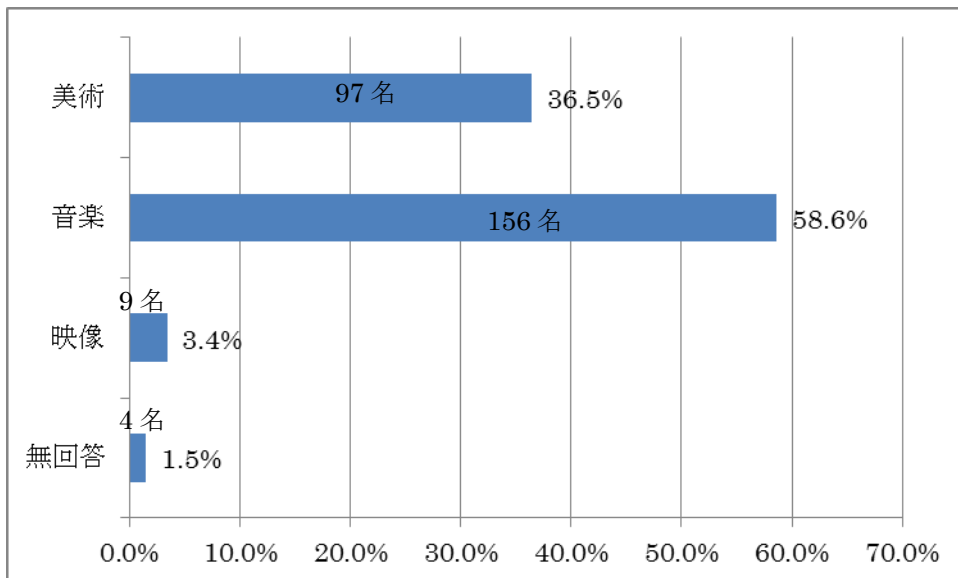
①実施時期：2010年12月22日～2011年1月28日

②対象者数：学部・修士・博士全学生の半数を抽出（休学者は除く）1,281名

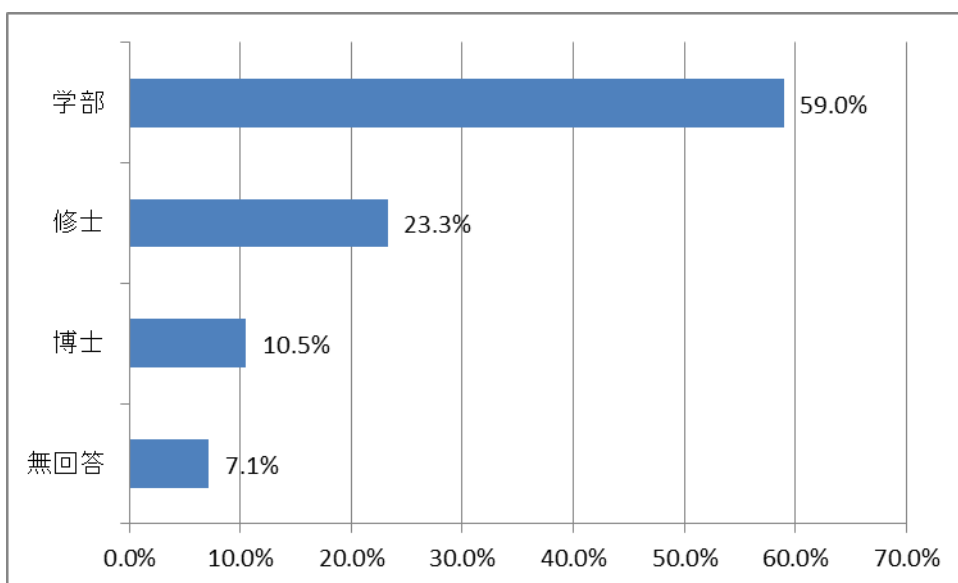
③回答・回収状況：266名（回収率：20.8%）

④回答者内訳

1-1 所属（学部等）

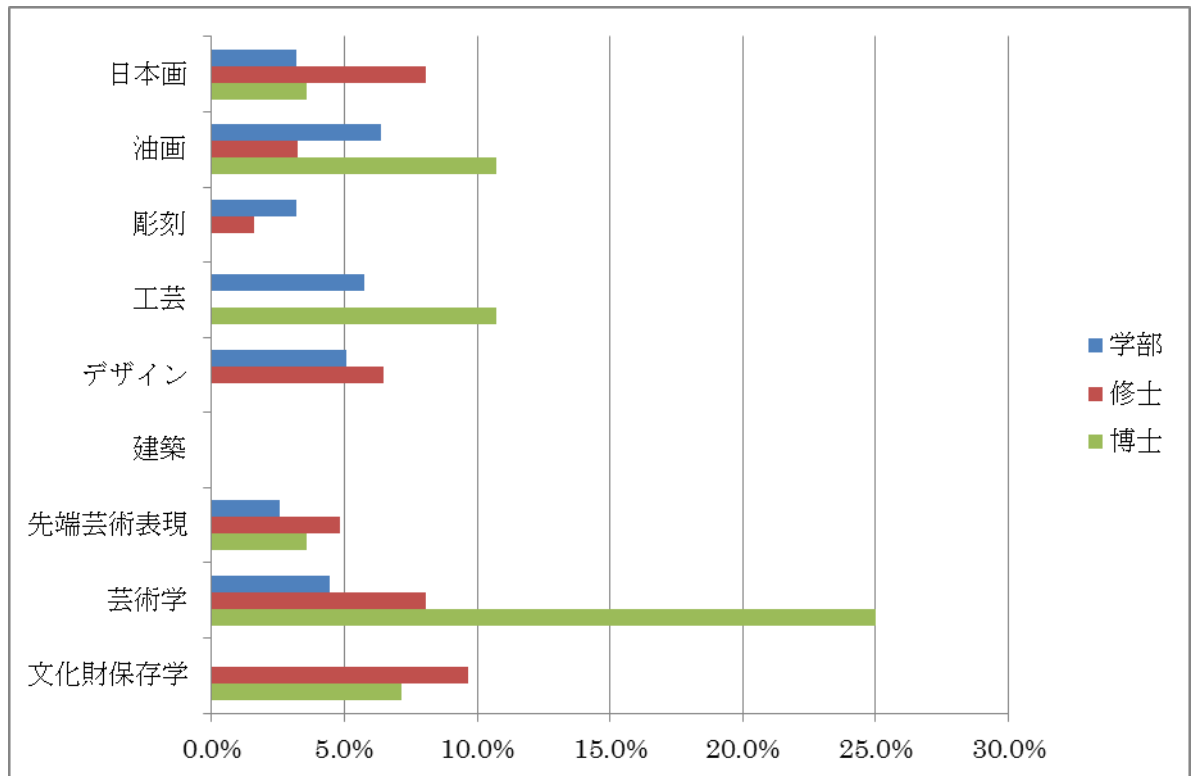


1-2 在籍身分

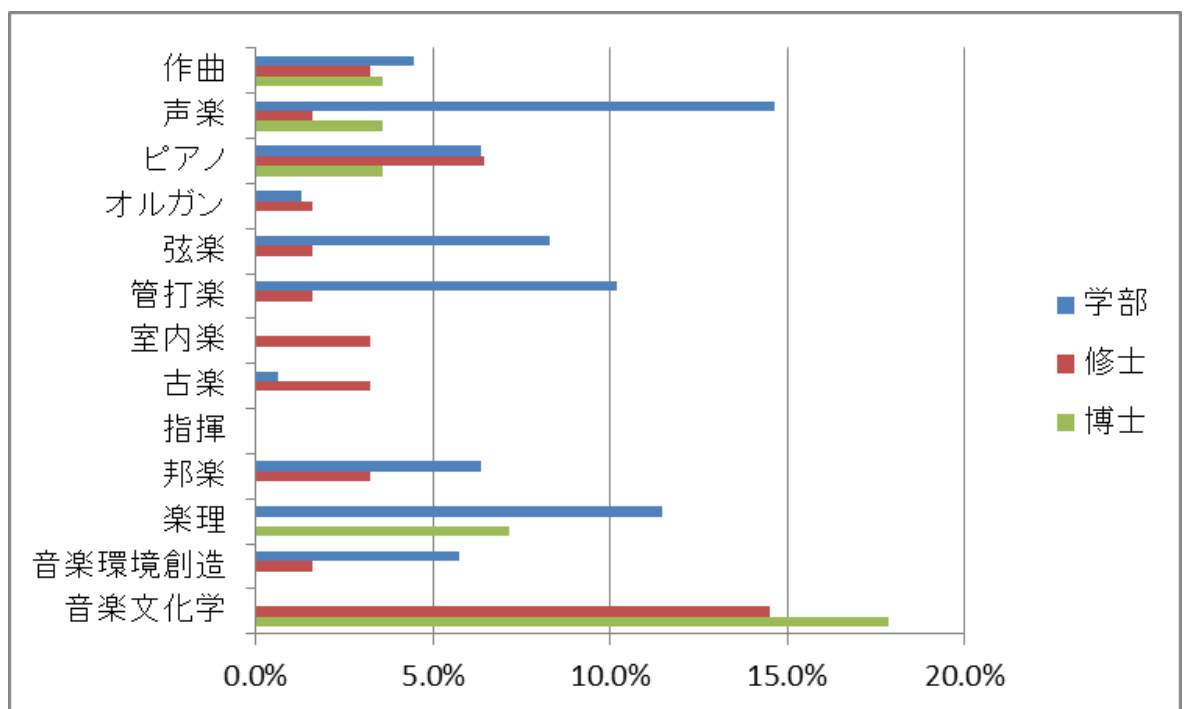


1-3 科・専攻

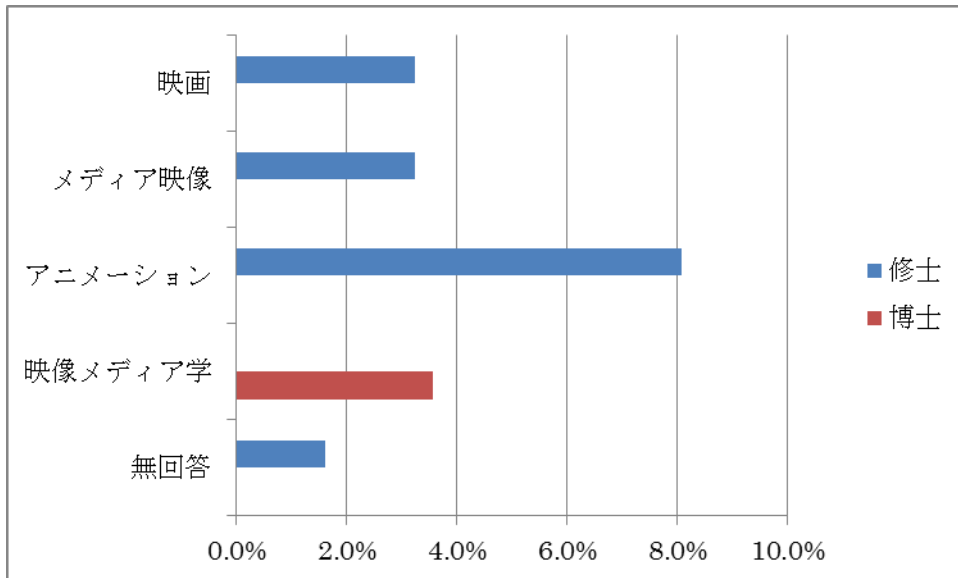
<美術>



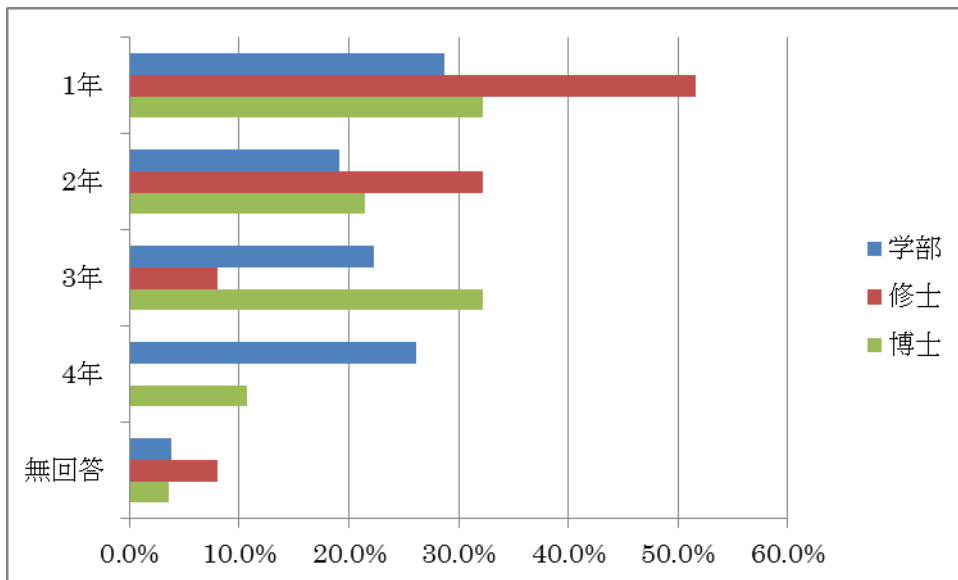
<音楽>



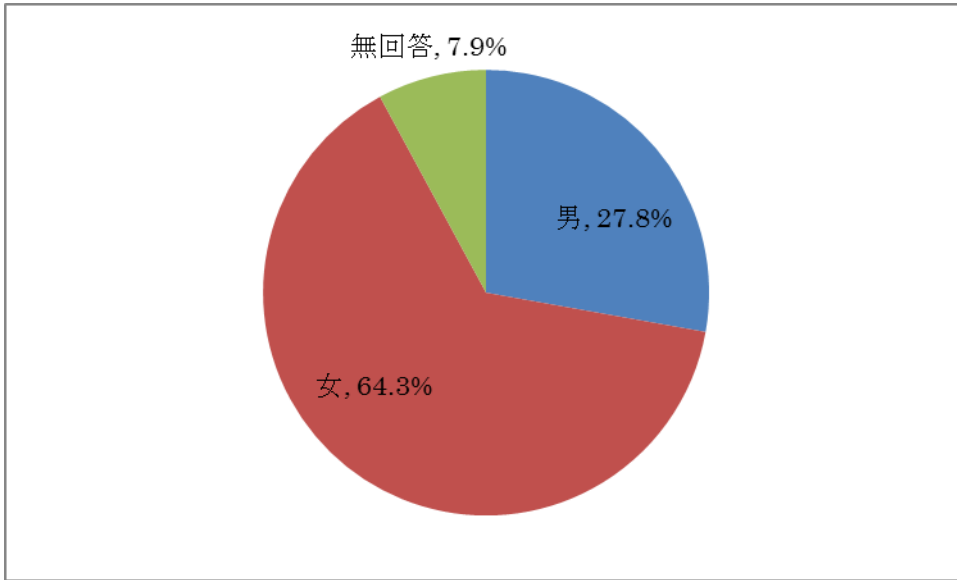
<映像>



1-4 学年

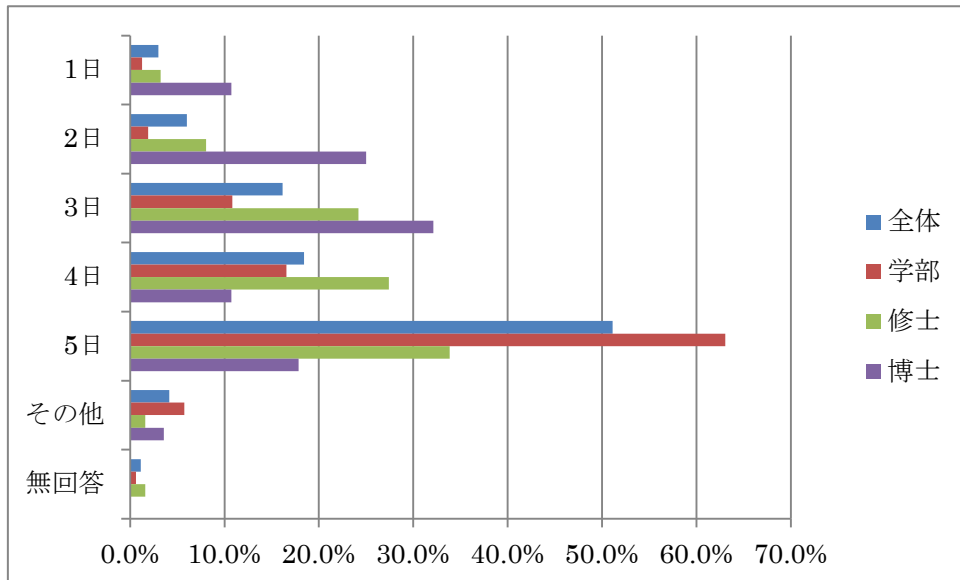


1-5 性別



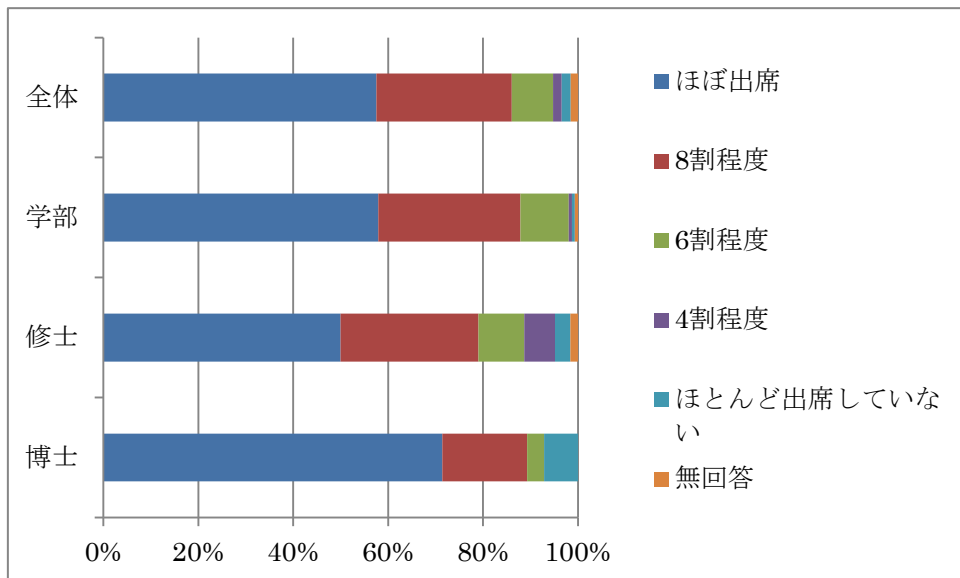
◆学習・学習環境・進路

Q1 1週間の平均登校日数



1週間の平均登校日数について、学部では「5日」が63.1%と最も多く、修士も同じく「5日」が33.9%、博士では「3日」が32.1%であった。

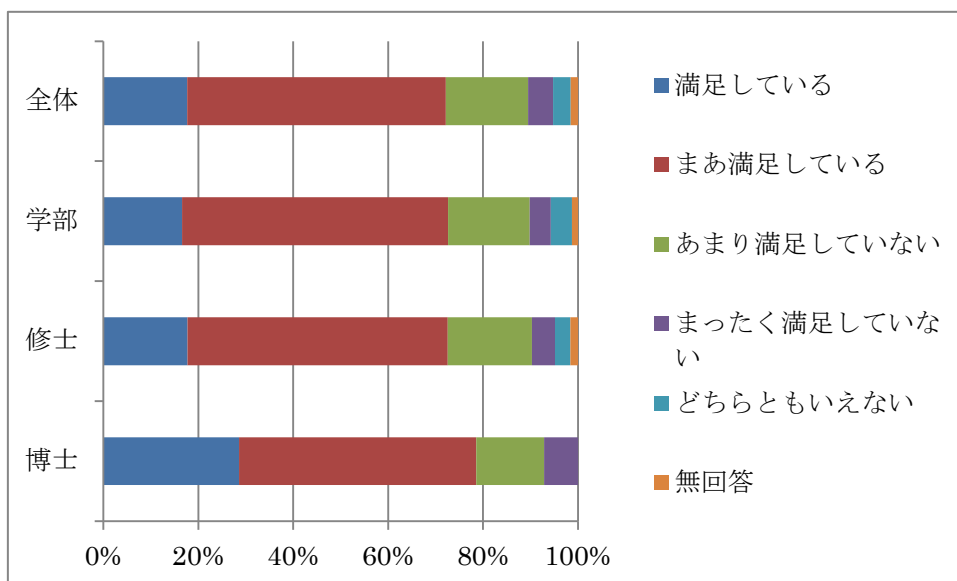
Q2 授業の出席状況



「ほぼ出席」「8割程度」と回答した者は、全体として86.1%、学部87.9%、修士79%、博士89.3%であった。

Q3 本学の学習環境に関わることについて、どの程度満足していますか。

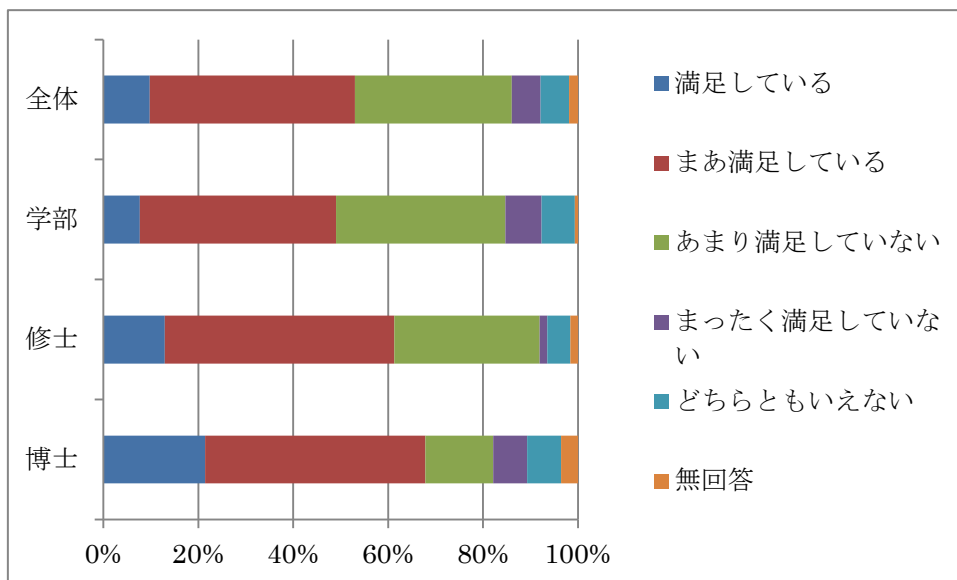
① カリキュラム（授業科目体系）の構成



「満足している」「まあ満足している」と回答した者は、全体として 72.2%、学部 72.7%、修士 72.5%、博士 78.6%であった。

Q3 本学の学習環境に関わることについて、どの程度満足していますか。

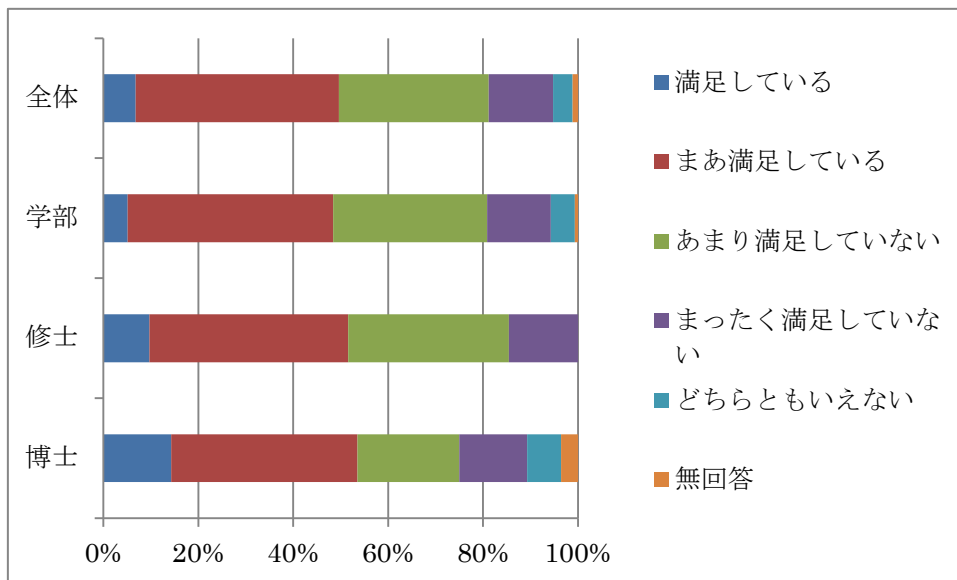
② 授業時間割の科目配置の仕方



「満足している」「まあ満足している」と回答した者は、全体として 53%、学部 49%、修士 61.3%、博士 67.8%であった。

Q3 本学の学習環境に関わることについて、どの程度満足していますか。

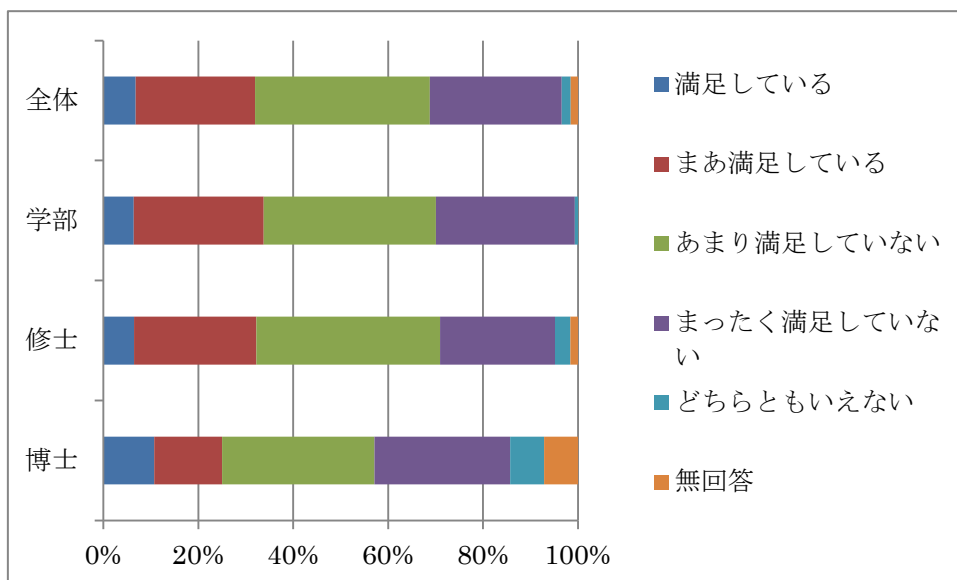
③ シラバスの分かりやすさ



「満足している」「まあ満足している」と回答した者は、全体として49.7%、学部48.4%、修士51.6%、博士53.6%であった。

Q3 本学の学習環境に関わることについて、どの程度満足していますか。

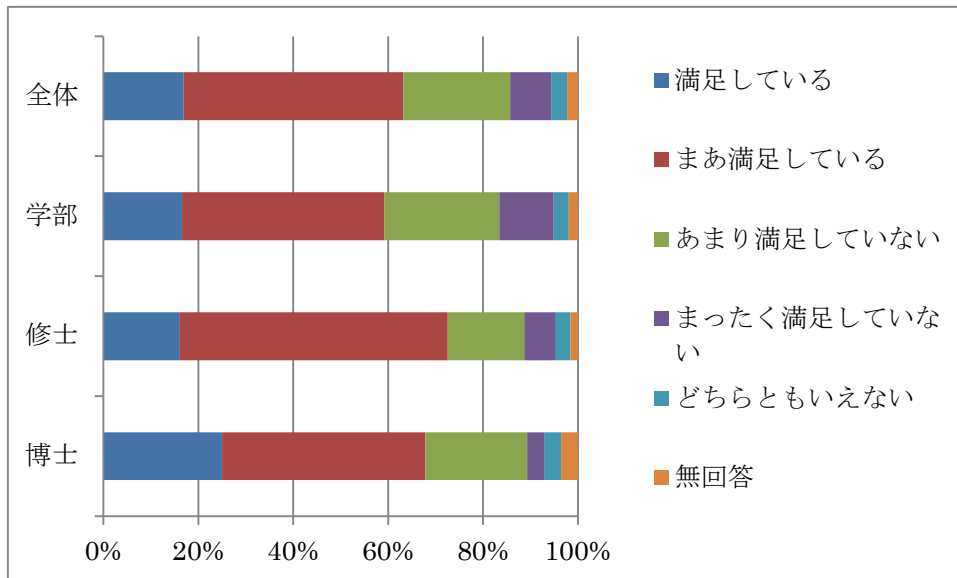
④ 履修登録の方法、分かりやすさ



「満足している」「まあ満足している」と回答した者は、全体として32%、学部33.8%、修士32.3%、博士25%であった。

Q3 本学の学習環境に関わることについて、どの程度満足していますか。

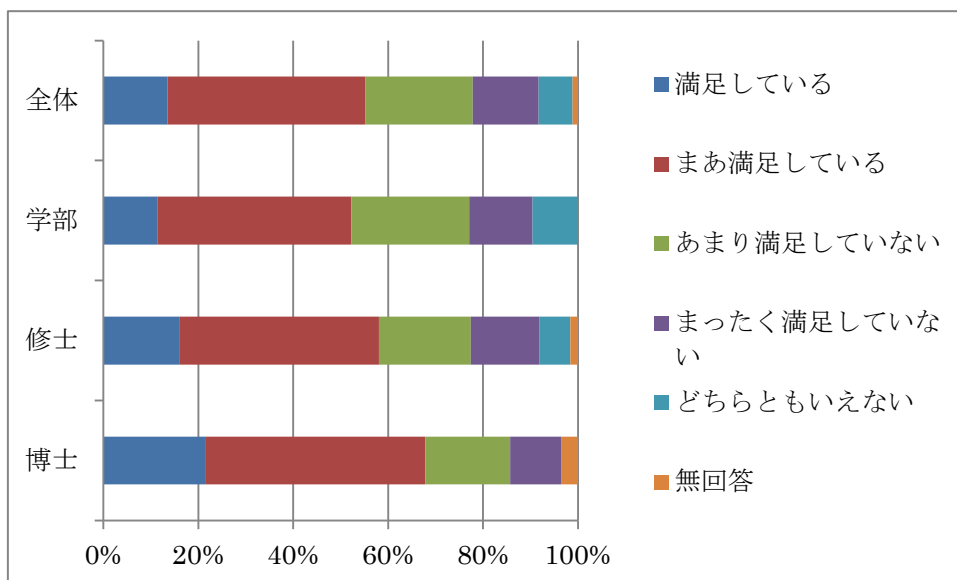
⑤ 年間の授業日程



「満足している」「まあ満足している」と回答した者は、全体として 63.1%、学部 59.3%、修士 72.6%、博士 67.9%であった。

Q3 本学の学習環境に関わることについて、どの程度満足していますか。

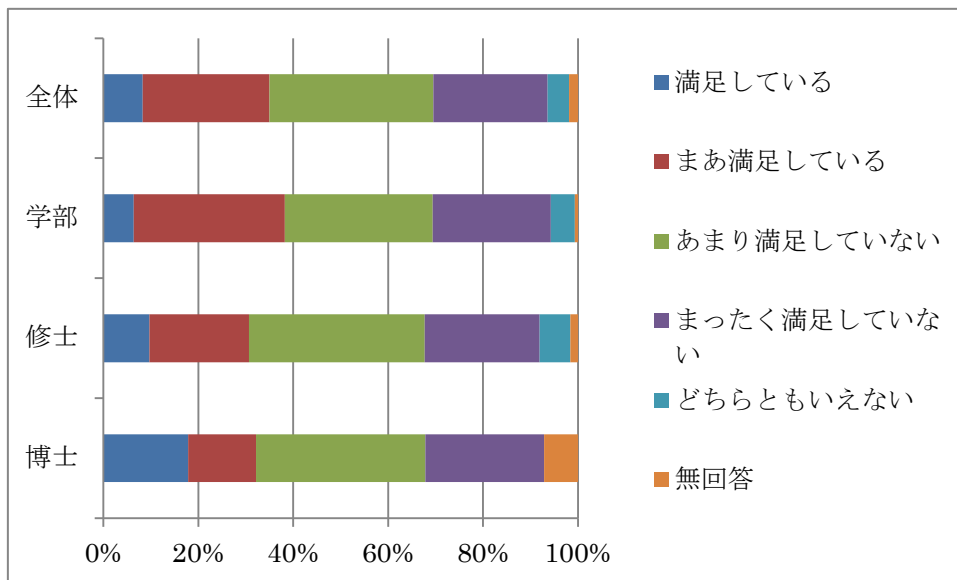
⑥ 学習サポートの仕組み（教員への相談のしやすさ、オフィスアワー等）



「満足している」「まあ満足している」と回答した者は、全体として 55.2%、学部 52.3%、修士 58%、博士 67.8%であった。

Q3 本学の学習環境に関わることについて、どの程度満足していますか。

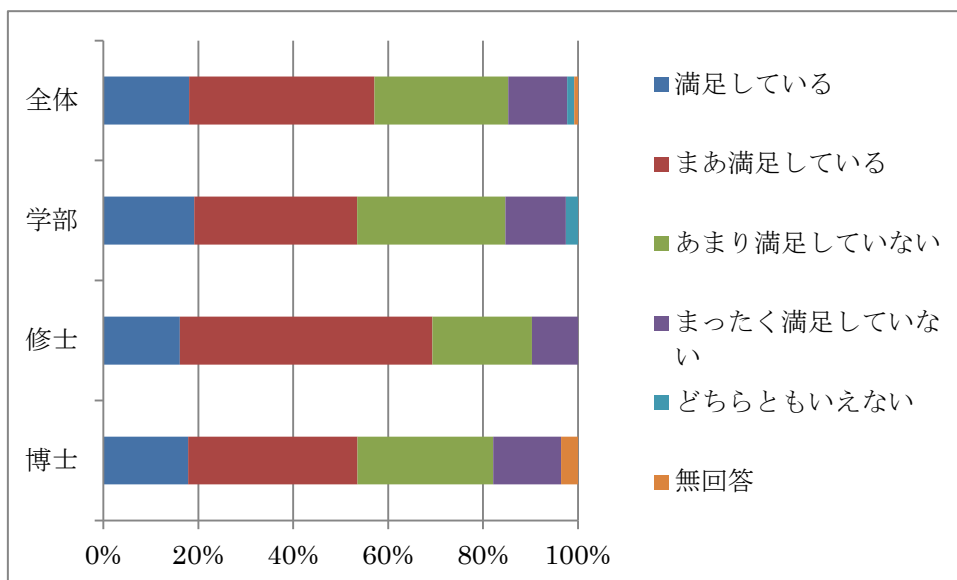
⑦ 大学からの情報発信や連絡（HP、掲示板、メール等）



「満足している」「まあ満足している」と回答した者は、全体として35%、学部38.2%、修士30.7%、博士32.2%であった。

Q3 本学の学習環境に関わることについて、どの程度満足していますか。

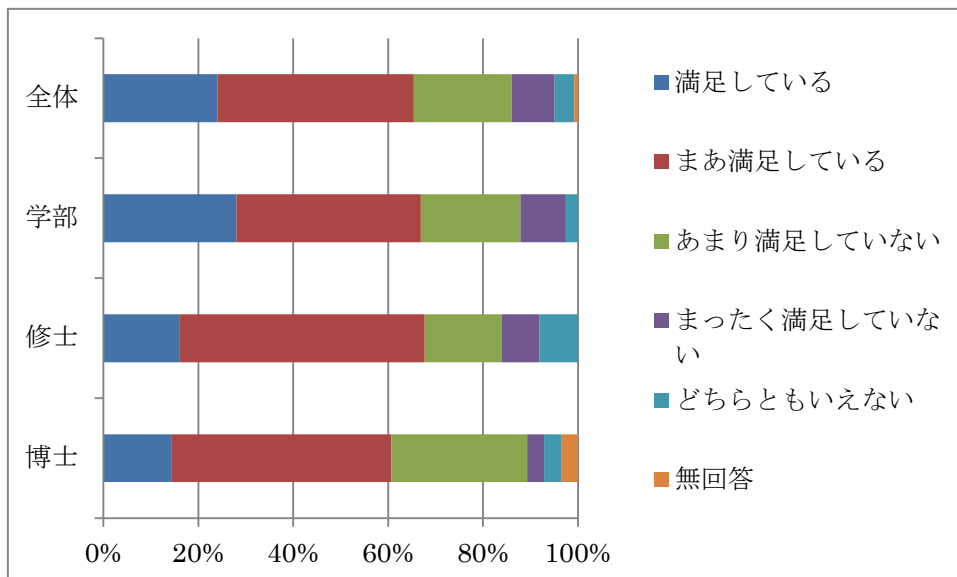
⑧ 校舎、教室などの施設



「満足している」「まあ満足している」と回答した者は、全体として57.1%、学部53.5%、修士69.3%、博士53.6%であった。

Q3 本学の学習環境に関わることについて、どの程度満足していますか。

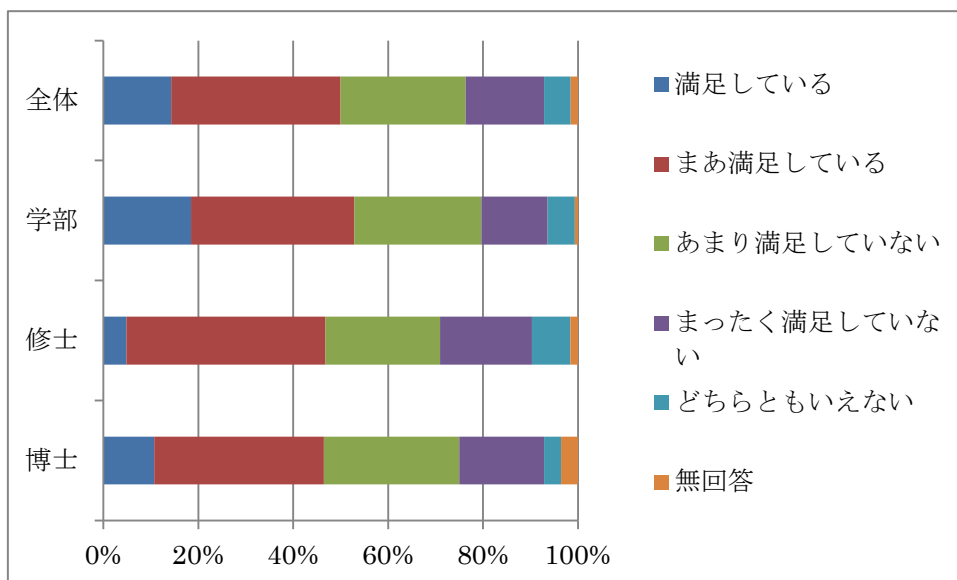
⑨ 実技・実習の専門機材や教育機材の充実度



「満足している」「まあ満足している」と回答した者は、全体として 65.5%、学部 66.9%、修士 67.7%、博士 60.7%であった。

Q3 本学の学習環境に関わることについて、どの程度満足していますか。

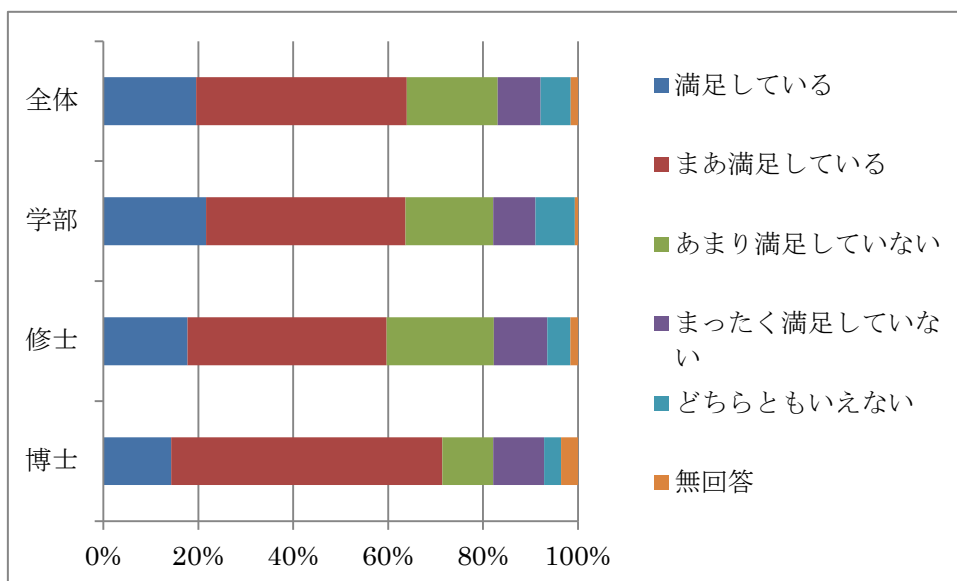
⑩ 図書館の図書・資料充実度、検索サービス充実度



「満足している」「まあ満足している」と回答した者は、全体として 50%、学部 52.9%、修士 46.7%、博士 46.4%であった。

Q3 本学の学習環境に関わることについて、どの程度満足していますか。

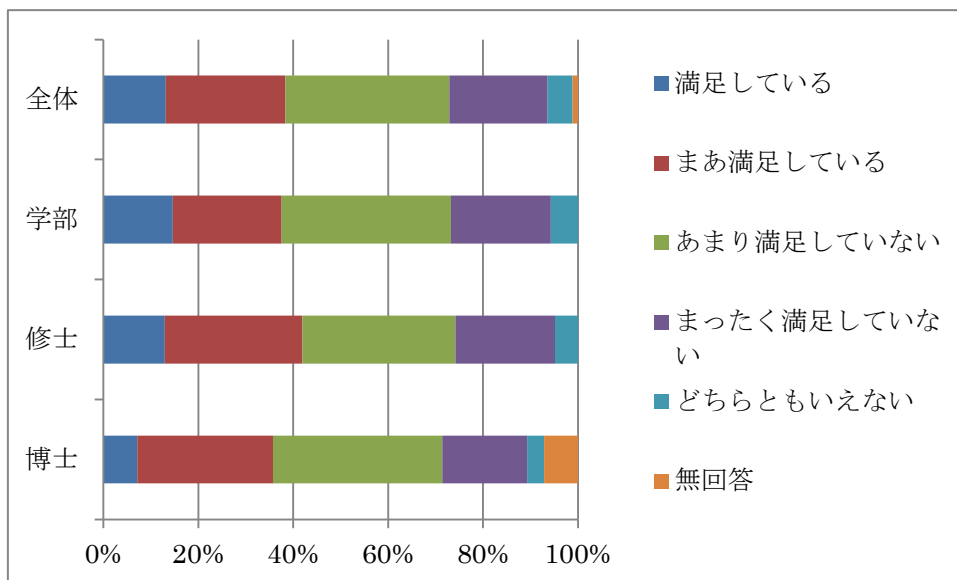
⑪ パソコン利用等、学内の情報環境の充実度



「満足している」「まあ満足している」と回答した者は、全体として 63.9%、学部 63.7%、修士 59.6%、博士 71.4%であった。

Q3 本学の学習環境に関わることについて、どの程度満足していますか。

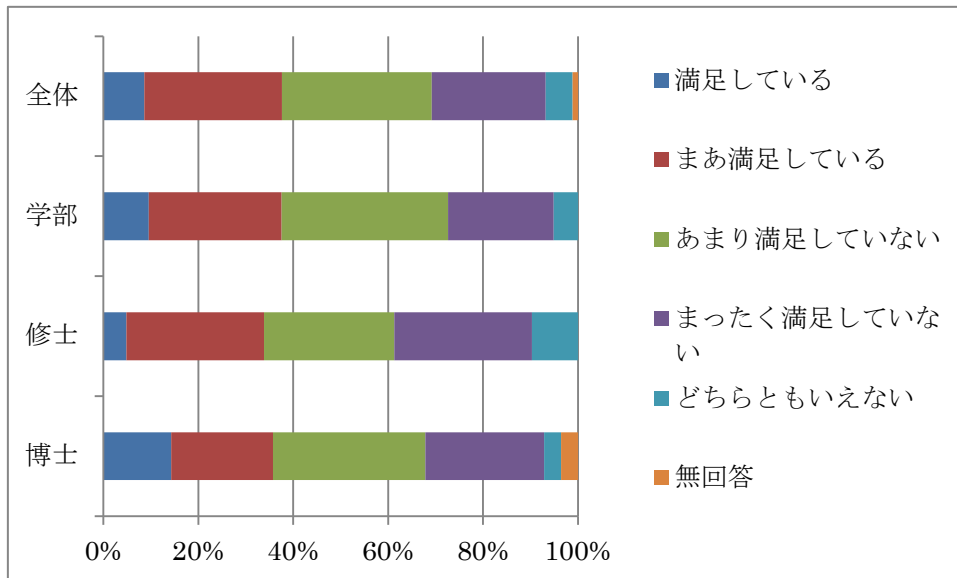
⑫ くつろぎ空間や活動の場の充実度



「満足している」「まあ満足している」と回答した者は、全体として 38.4%、学部 37.5%、修士 41.9%、博士 35.7%であった。

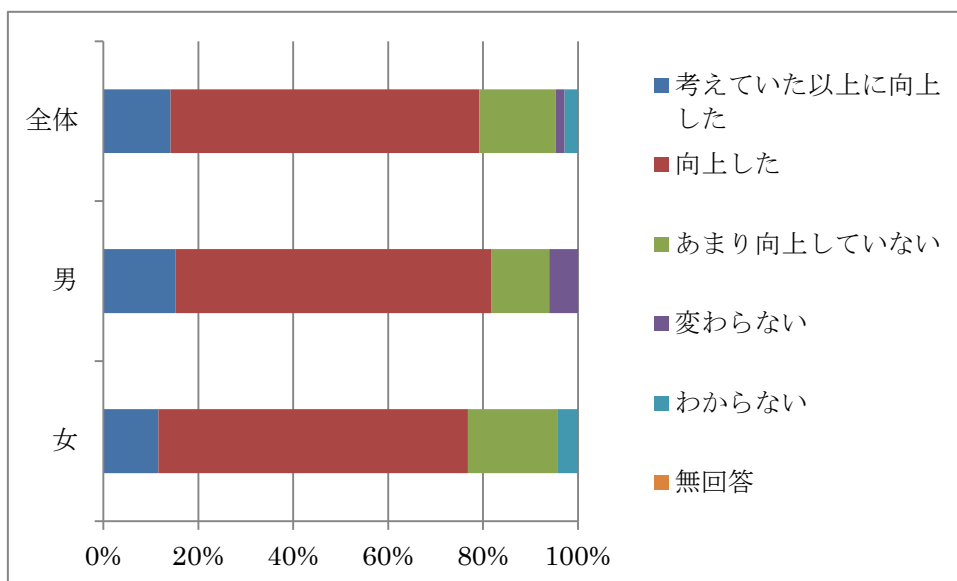
Q3 本学の学習環境に関わることについて、どの程度満足していますか。

⑬ 学生食堂・売店の充実度



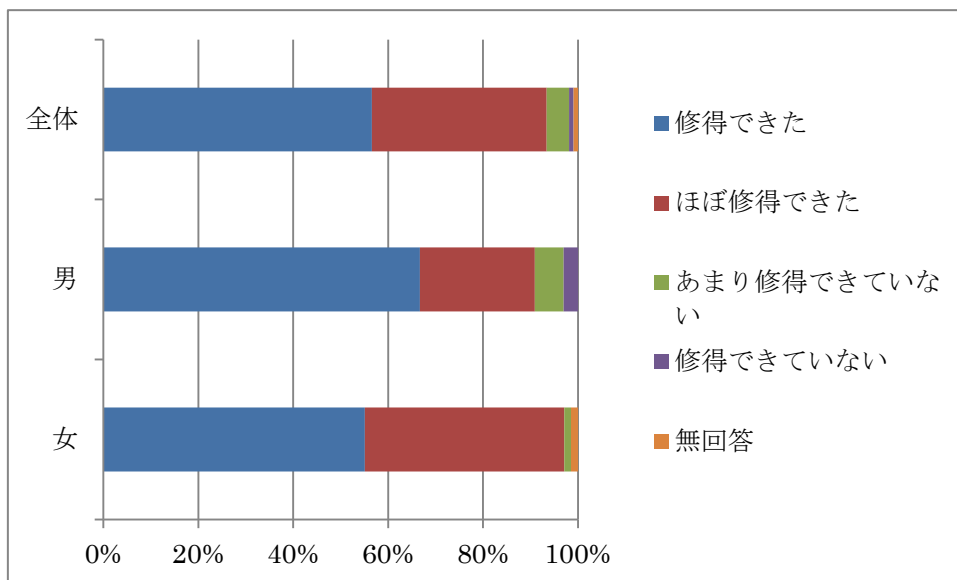
「満足している」「まあ満足している」と回答した者は、全体として 37.5%、学部 37.6%、修士 33.8%、博士 35.7%であった。

Q4 (学部2～4年生にお聞きします。)あなたは、入学前に比べて自分の能力が向上したと思いますか。



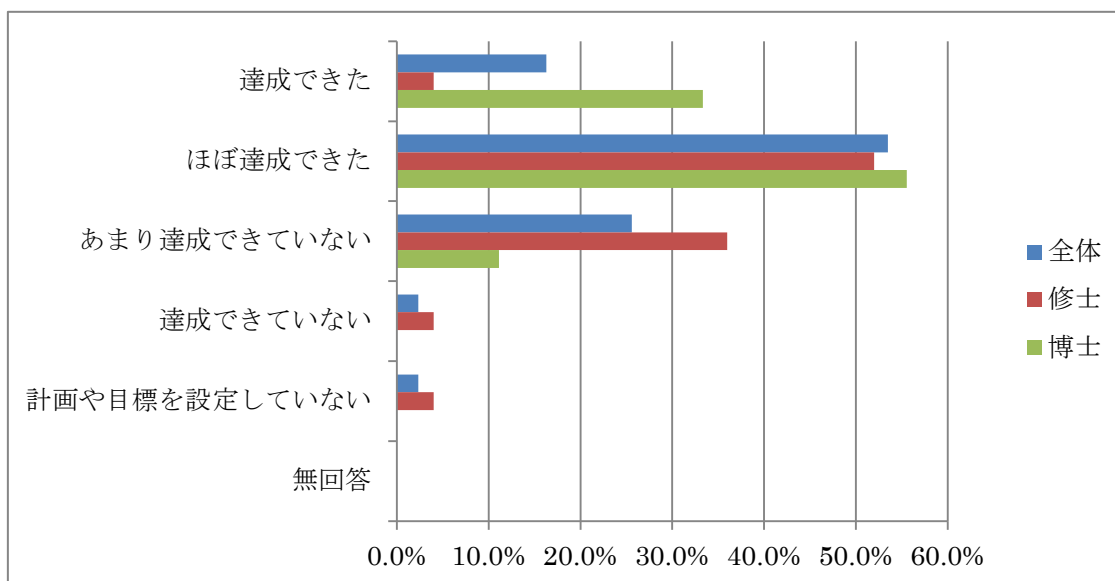
入学前に比べて「考えていた以上に向上した」「向上した」と回答した者は、男 81.9%、女 76.8%であった。

Q5 (学部2～4年生にお聞きします。)あなたは、昨年度、卒業に必要な単位数を計画的に修得できましたか。



「修得できた」「ほぼ修得できた」と回答した者は、男 90.9%、女 97.1%であった。

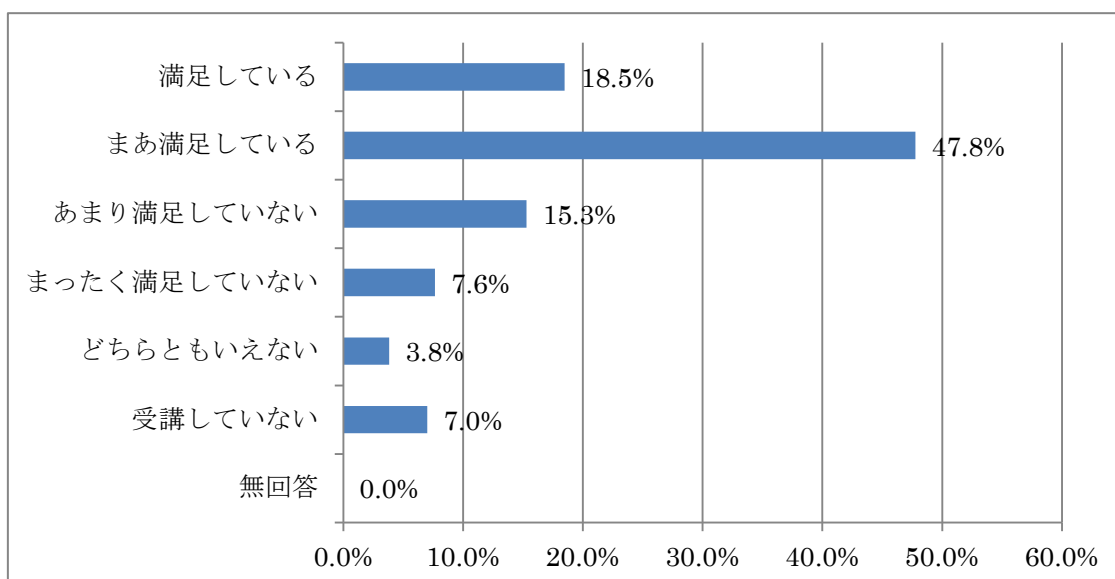
Q6 (大学院修士2年生以上、博士2年生以上にお聞きします。) あなたは、昨年度、自分自身が立てた研究計画や目標を達成できましたか。



「達成できた」「ほぼ達成できた」と回答した者は、全体として69.8%、修士56%、博士88.9%であった。

Q7-① (学部学生の方にお聞きします。) あなたが受講している授業の内容や進め方について、どの程度満足していますか。

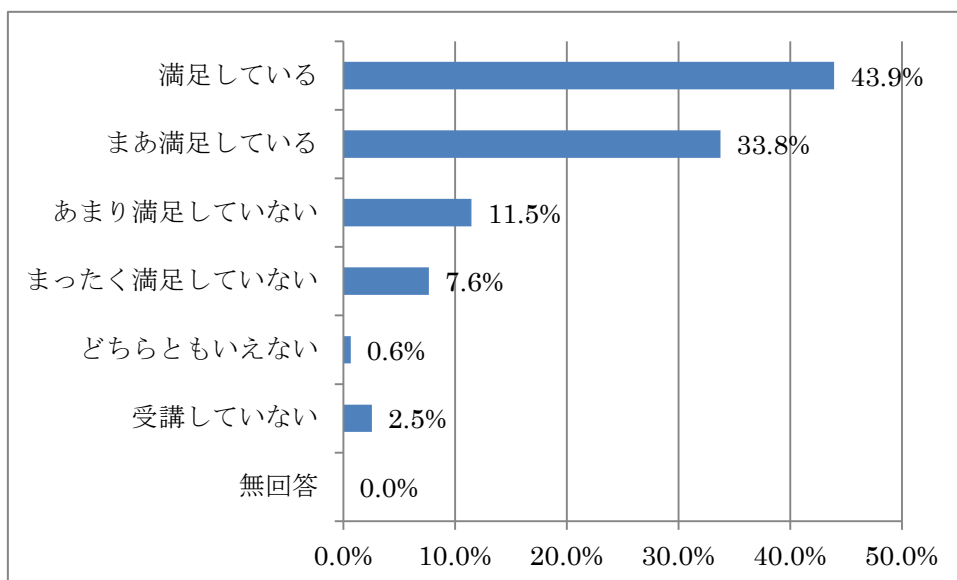
① 一般教養を身につけるための科目 (専門基礎科目、教養科目、外国語科目等)



「満足している」「まあ満足している」という回答の合計は、66.3%であった。

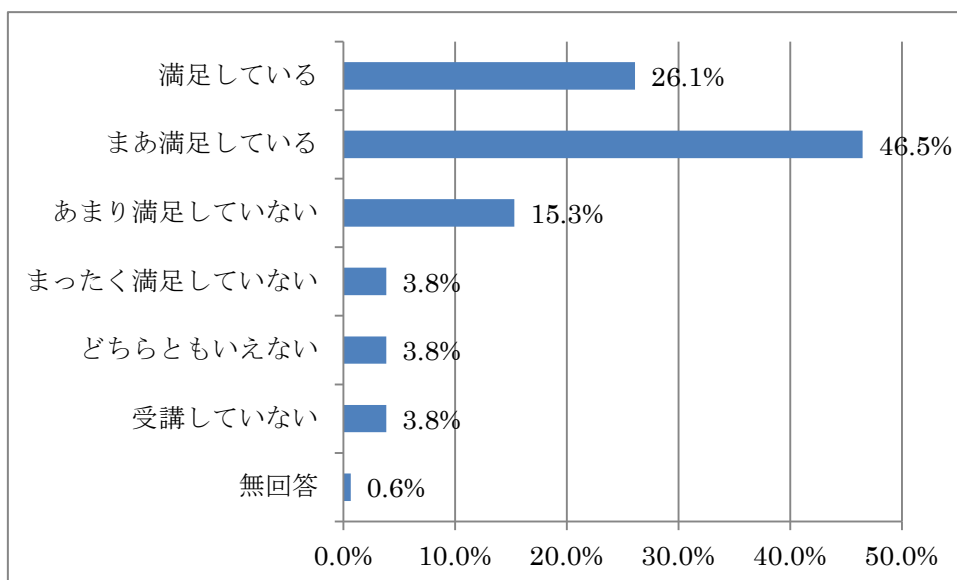
Q7-①（学部学生の方にお聞きします。）あなたが受講している授業の内容や進め方について、どの程度満足していますか。

②専門教育科目（実技科目、制作実習科目）



「満足している」「まあ満足している」という回答の合計は、77.7%であった。

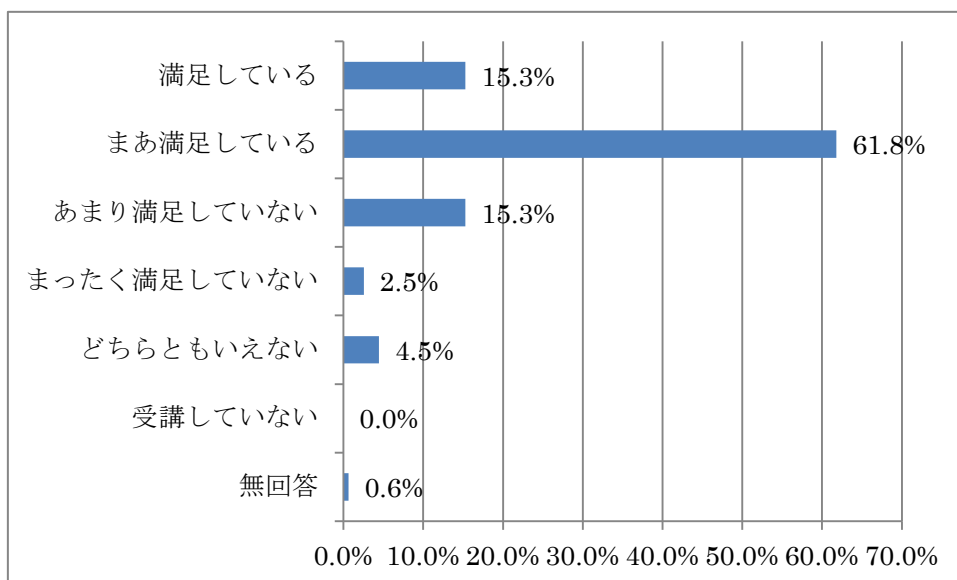
③専門教育科目（講義・演習科目）



「満足している」「まあ満足している」という回答の合計は、72.6%であった。

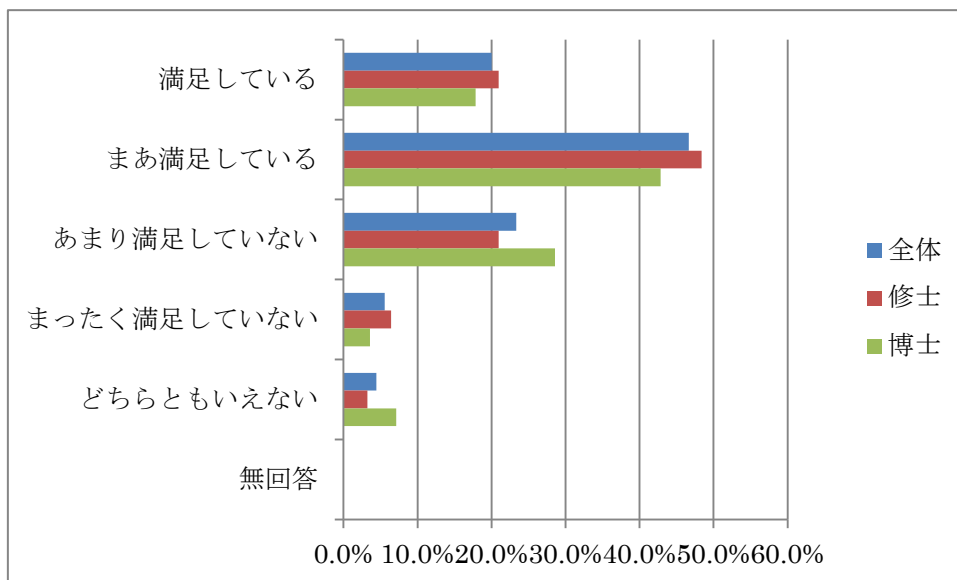
Q7-①（学部学生の方にお聞きします。）あなたが受講している授業の内容や進め方について、どの程度満足していますか。

④受講している授業全体としての満足度



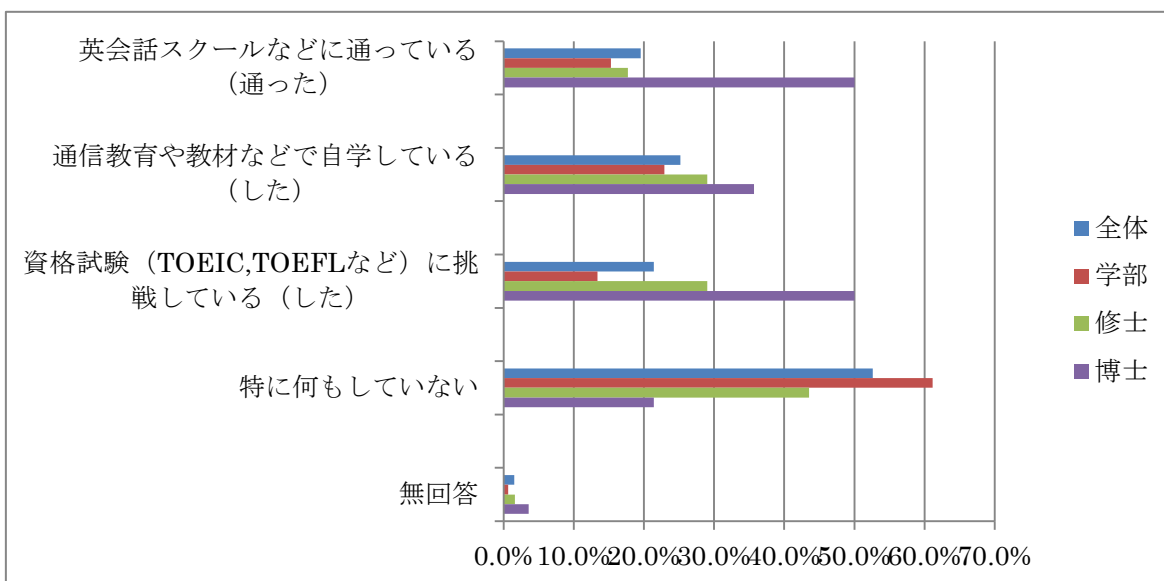
「満足している」「まあ満足している」という回答の合計は、77.1%であった。

Q7-②（大学院学生の方にお聞きします。）あなたが受講している授業の内容や進め方、教員の研究指導の進め方について、全体としてのどの程度満足していますか。



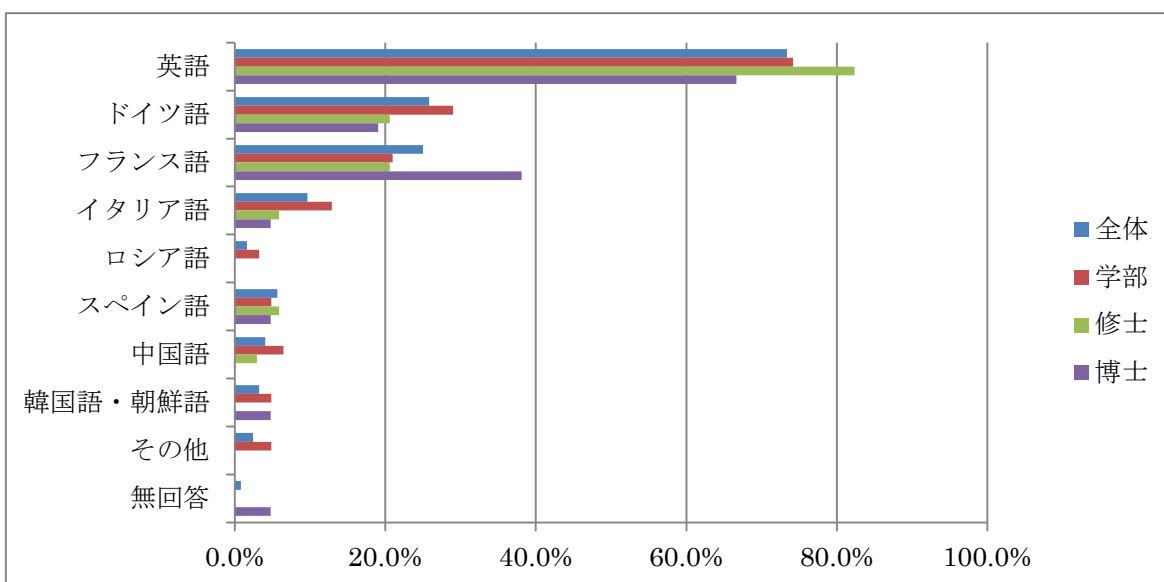
「満足している」「まあ満足している」と回答した者は、修士 69.4%、博士 60.8%であった。

Q8-① あなたは、授業以外で英語や他の外国語に関して何か取り組んでいますか。
(複数回答可)



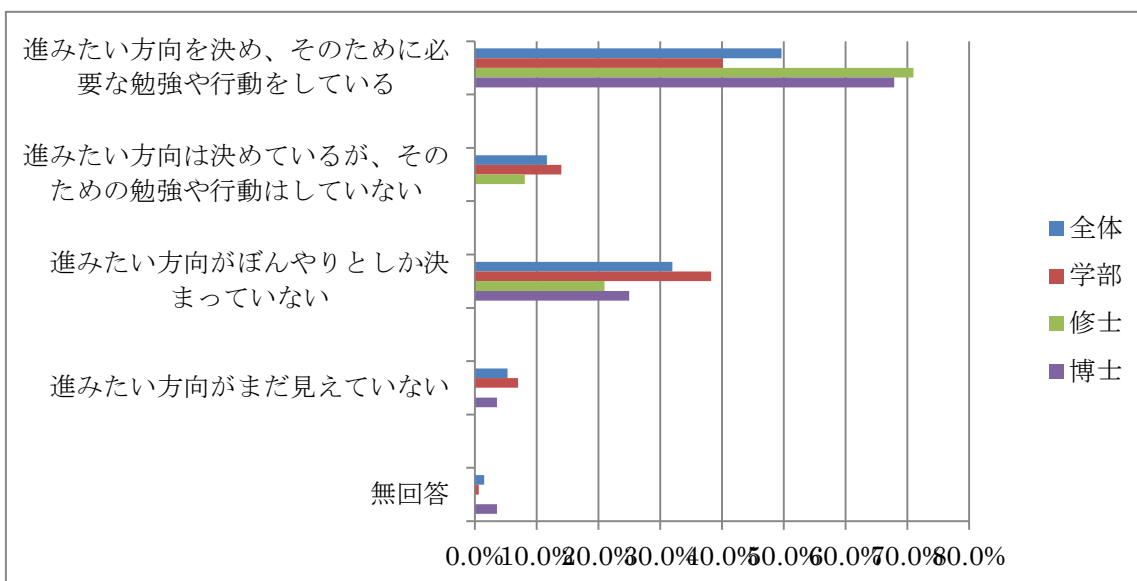
授業以外で英語や他の外国語に関して何か取り組んでいますかについて、学部では「通信教育や教材などで自学している」が 22.9%と最も多く、修士では「通信教育や教材などで自学している」・「資格試験に挑戦している」が並んで 29%、博士では「英会話スクールなど」「資格試験に挑戦している」が並んで 50%であった。

Q8-② (Q8-①でA・B・Cと答えた方にお聞きします。) その外国語は何ですか。
(複数回答可)



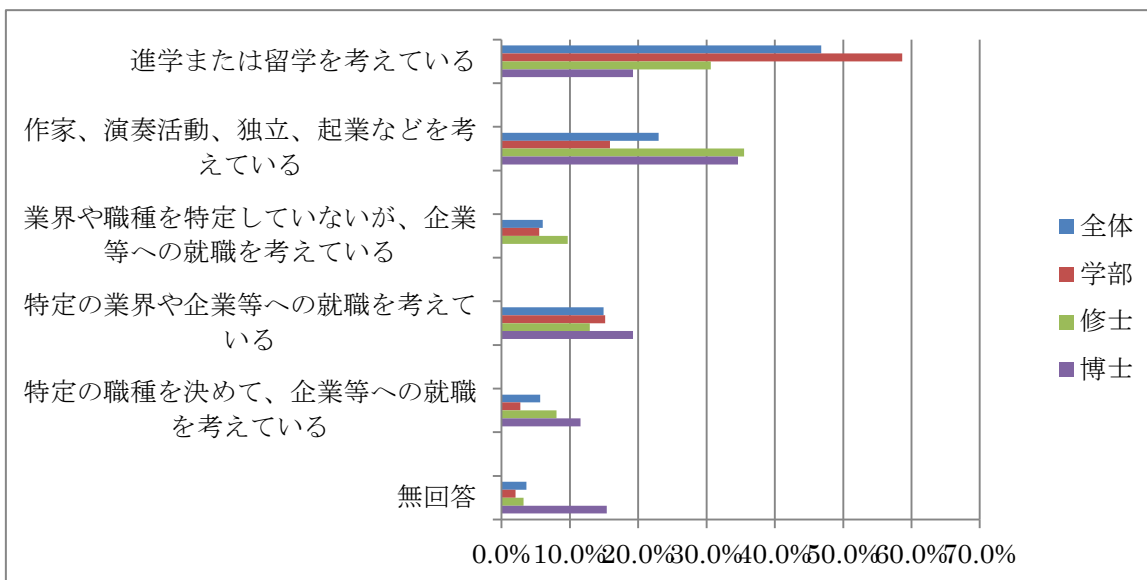
全体として、「英語」が 73.4%と最も多く、次いで「ドイツ語」25.8%・「フランス語」25%、「イタリア語」9.7%の順であった。

Q9-① あなたは、卒業・修了後の進路について考え、そのための勉強や行動をしていますか。



全体としては、「進みたい方向を決め、そのために必要な勉強や行動をしている」が49.6%と最も多く、次いで「進みたい方向がぼんやりとしか決まっていない」が32%、「進みたい方向は決めているが、そのための勉強や行動はしていない」が11.7%であった。

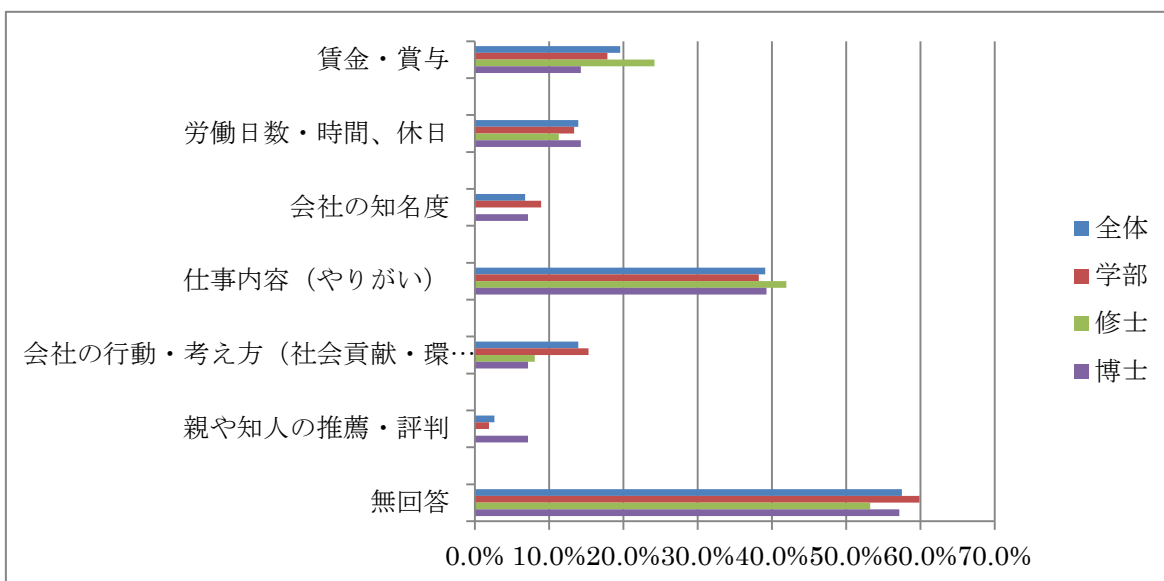
Q9-② (Q9-①でA④B③Cと答えた方にお聞きします。) 卒業後の進路についてどのような希望や考えをお持ちですか。現在のあなたにもっとも当てはまるのはどれですか。



卒業後の進路について、学部では「進学または留学を考えている」が58.6%と最も多く、修士では「作家、演奏活動、独立、起業などを考えている」が35.5%、博士も同じく「作家、演奏活動、独立、起業などを考えている」が34.6%であった。

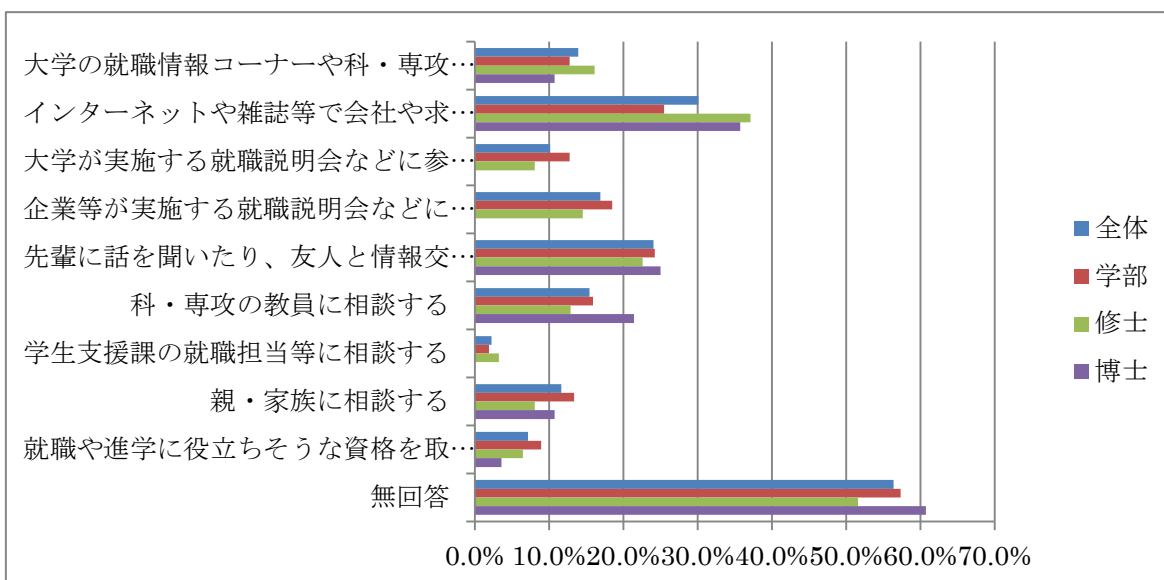
■ Q10～Q13 は卒業・修了時に就職を考えている方<活動中の方を含む>にお聞きします。

Q10 あなたは、就職先を選択する場合、何に重点を置きますか。(複数回答可)



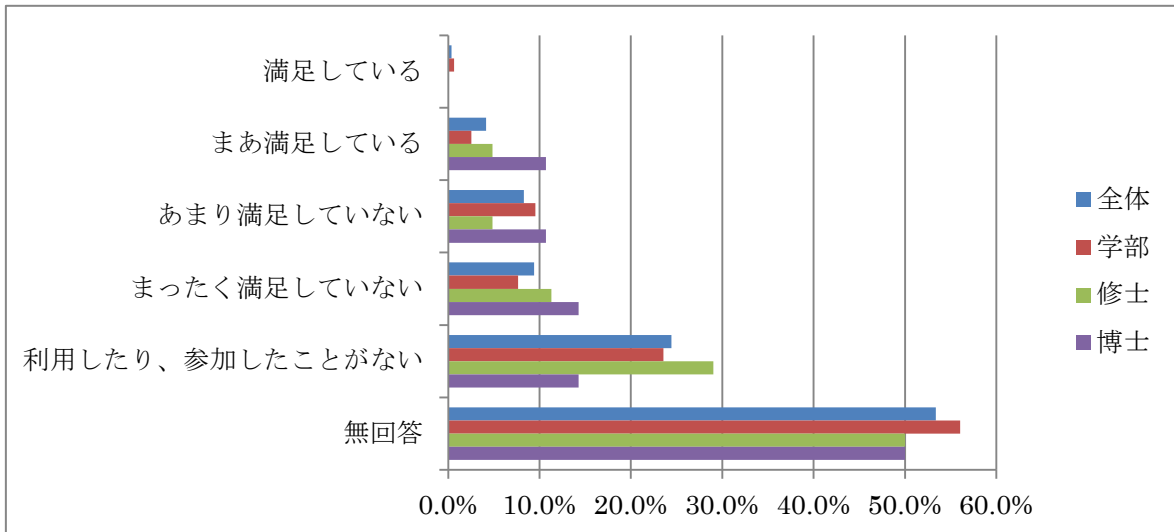
全体としては、「仕事内容」が39.1%と最も多く、次いで「賃金」「労働日数・時間、休日」「会社の行動・考え方(社会貢献・環境保護等)」が並んで13.9%であった。

Q11 あなたは、会社情報の入手等、就職に向けての活動はどのようにするつもりですか。(複数回答可)



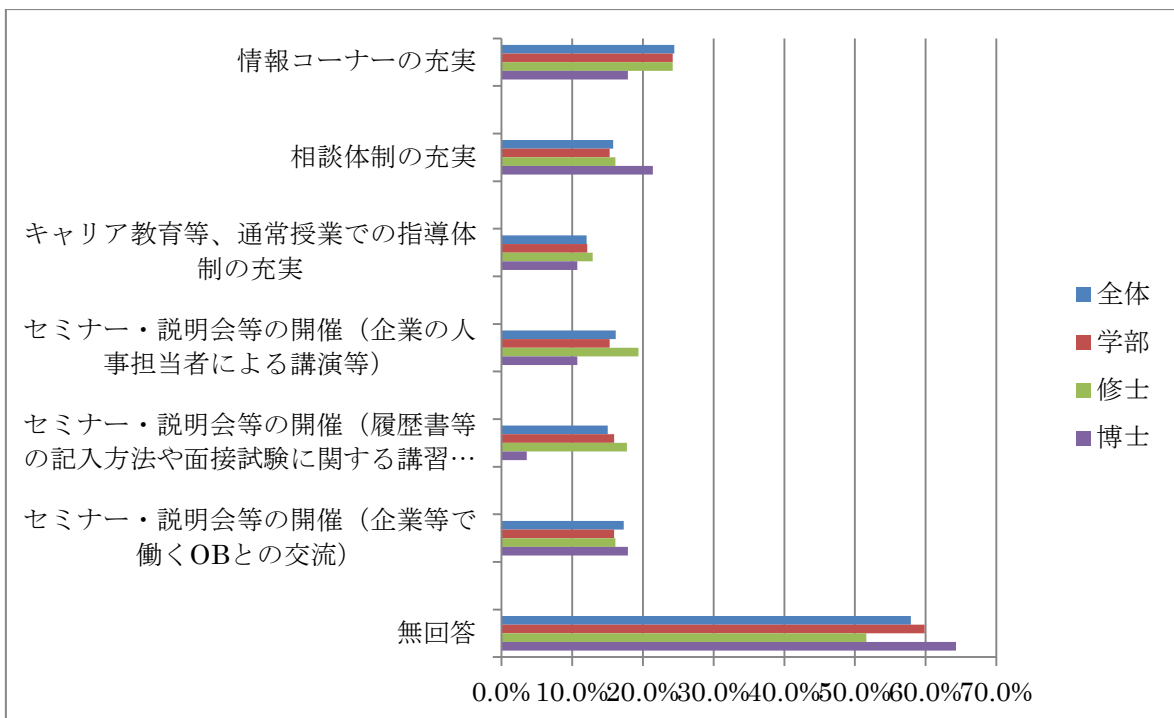
全体としては、「インターネットや雑誌等で会社や求人情報などを調べる」が30.1%と最も多く、次いで「先輩に話を聞いたり、友人と情報交換をする」24.1%、「企業等が実施する就職説明会などに参加する」16.9%、「大学の就職情報コーナーや科・専攻の研究室で資料を調べる」13.9%であった。

Q12 あなたは、大学の就職支援（情報コーナー、相談窓口、科・専攻での対応など）について、どの程度満足していますか。



「満足」「まあ満足している」と回答した者は、学部 3.1%、修士 4.8%、博士 10.7%であった。しかし、一方で「無回答」が全体で 53.4%あった。

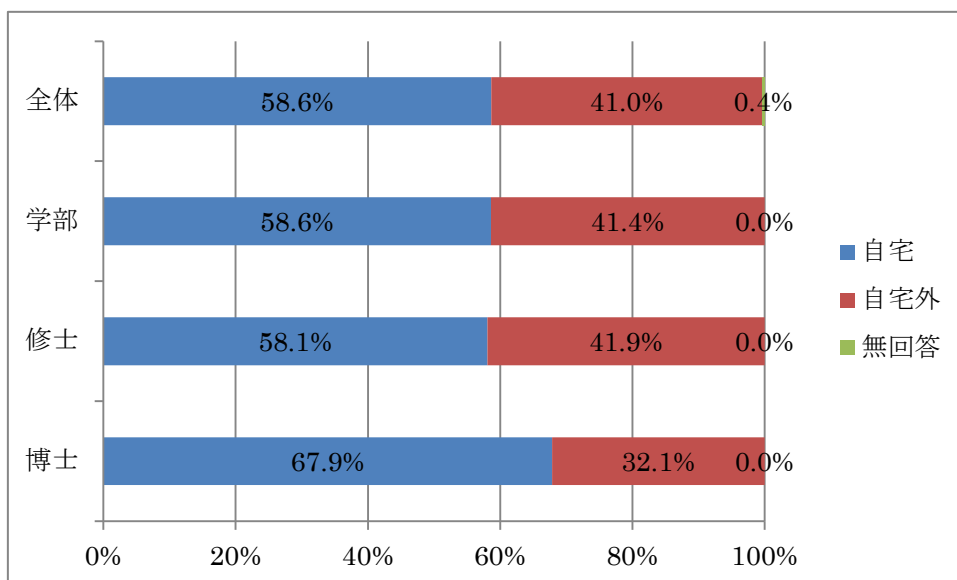
Q13 今後、強化してほしい就職支援の内容は何ですか。（複数回答可）



全体として、「情報コーナーの充実」が 24.4%と最も多く、次いで「セミナー・説明会等の開催（企業で働く OB との交流）」、セミナー・説明会等の開催（企業の人事担当者による講演等）等であった。しかし、一方で「無回答」が 57.9%あった。

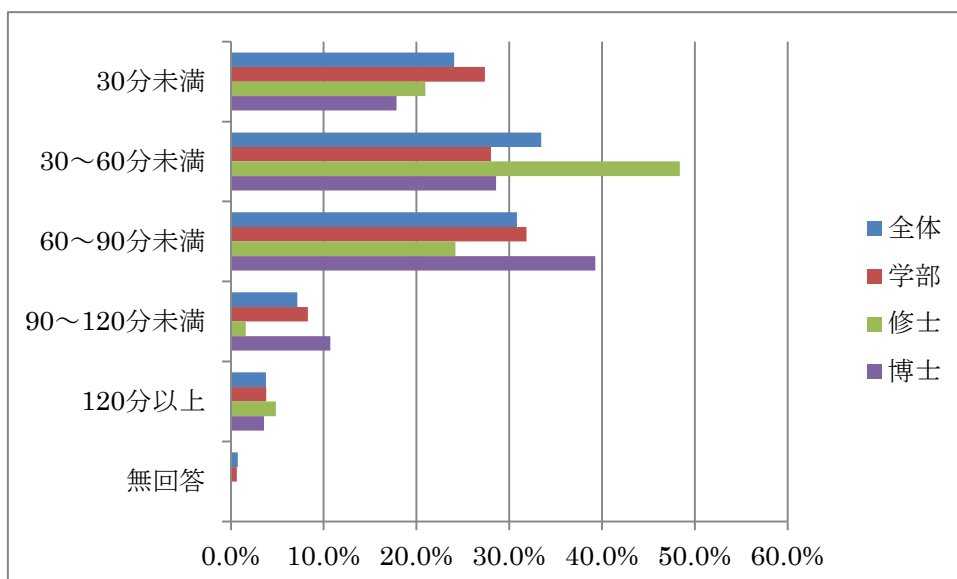
◆学生生活・日常生活

Q14 あなたの現在の住居形態は……………



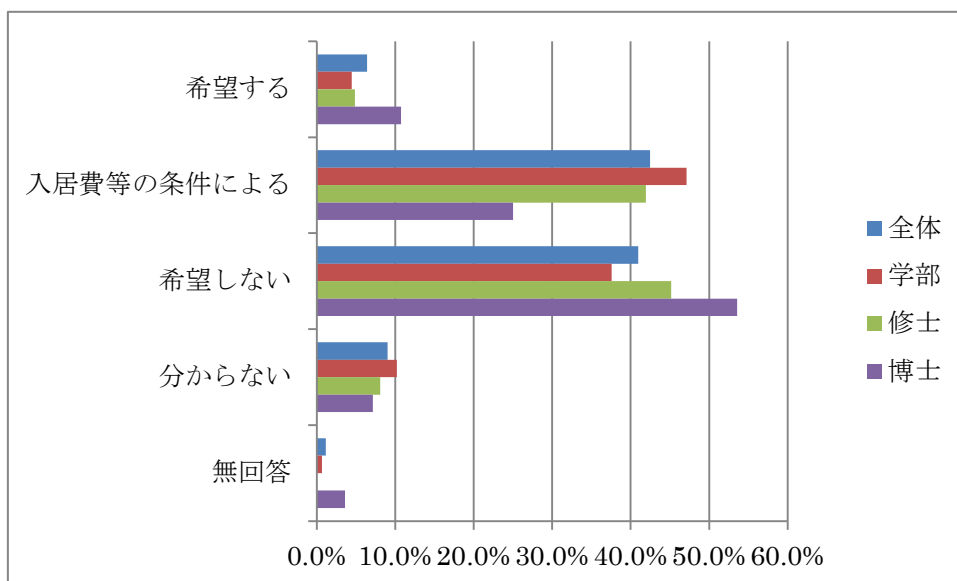
現在の住居形態について「自宅」と回答した者、学部 58.6%、修士 58.1%、博士 67.9%と自宅生が過半数を上回っていた。

Q15 通学時間（片道）は…



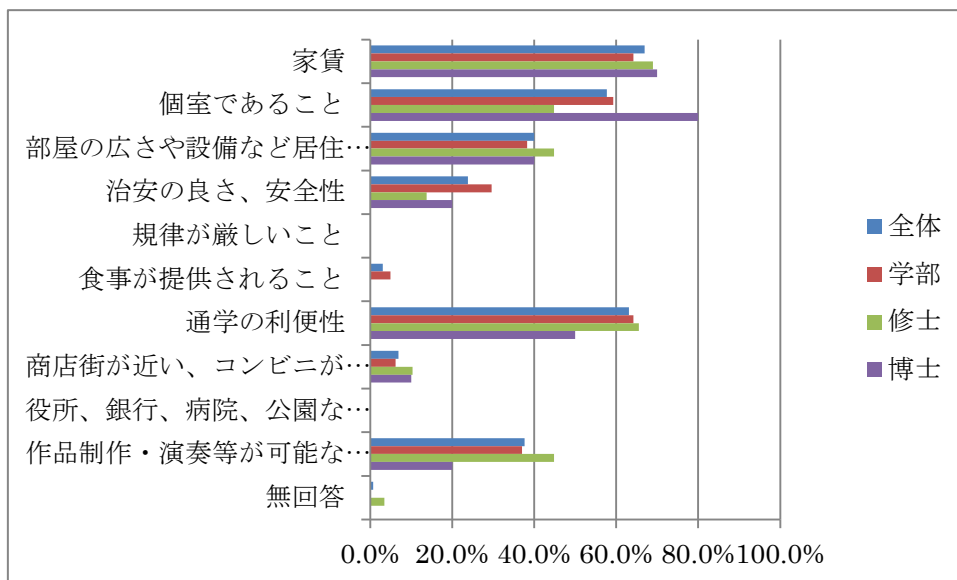
通学時間について、「30分未満」「60～90分未満」と回答した者は、学部 55.4%、修士 69.4%、博士 46.5%となり、ほぼ半数の学生が 60 分以内とわかります。

Q16-① 入居できる学生寮や学生宿舎があったら入居を希望しますか。



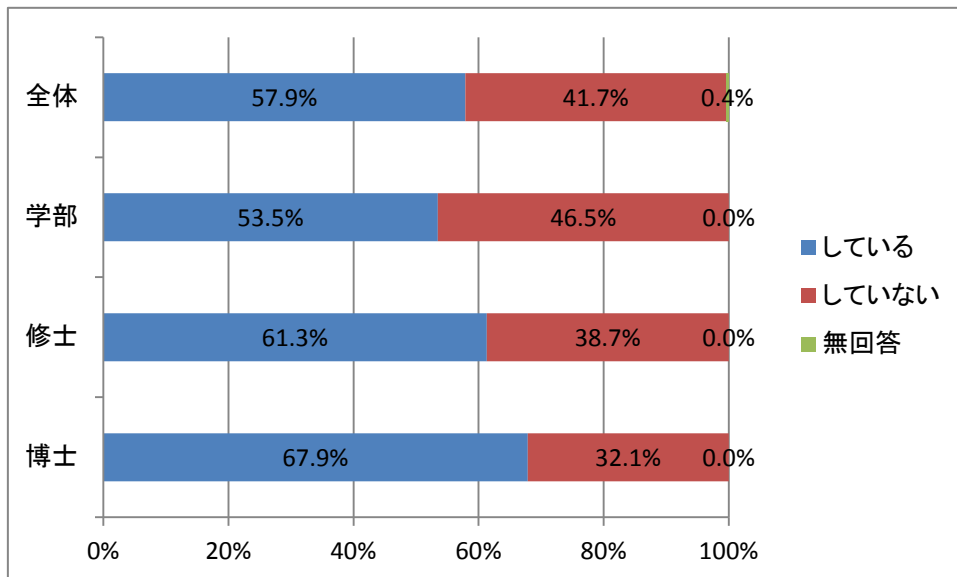
「希望する」「入居費等の条件による」と回答した者は、学部 51.6%、修士 46.7%、博士 35.7%であった。

Q16-② (Q16-①で㉔㉕と答えた方にお聞きします。) 学生寮や学生宿舎に入居する際、何に重点を置きますか。3つまで選んでください。



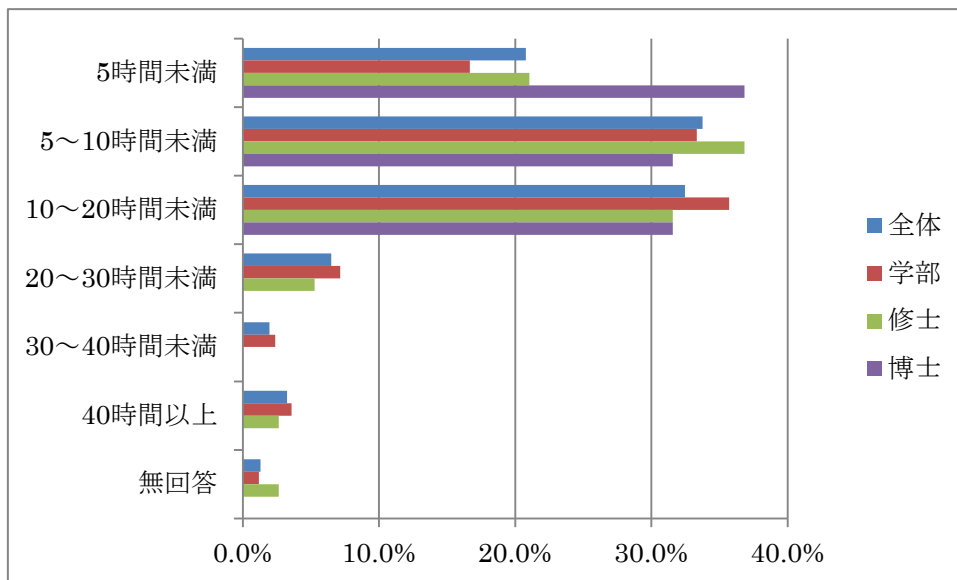
学生寮や学生宿舎に入居する際、何に重点を置きますかについては、学部では「家賃」「通学の利便性」が並んで 64.2%と最も多く、修士では「家賃」69%、博士では「個室であること」80%であった。

Q17-① あなたは今、アルバイトをしていますか……………



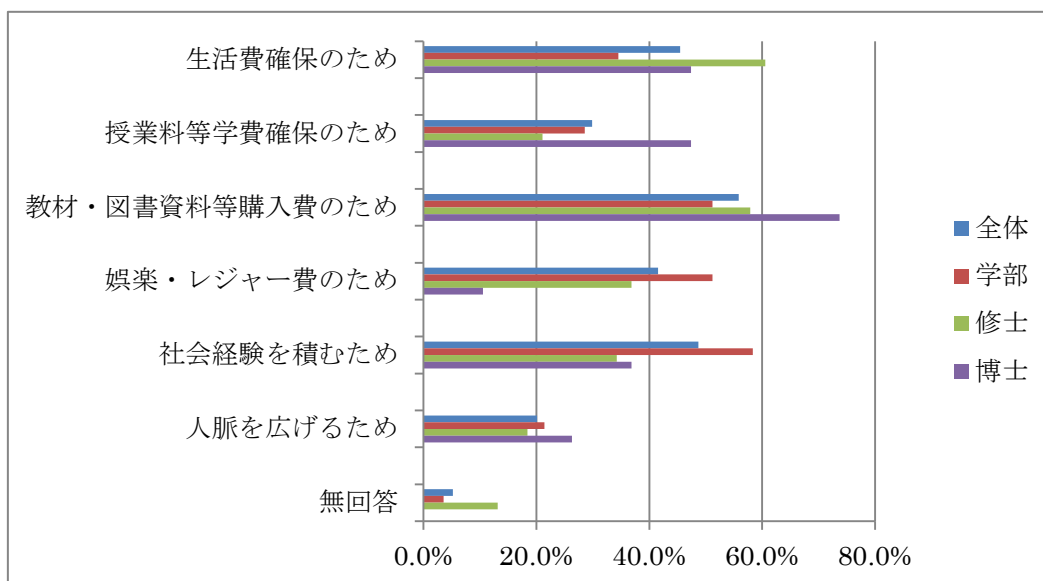
アルバイトをしていると回答した者は、学部 53.5%、修士 61.3%、博士 67.9%であった。

Q17-② (Q17-①で㊸と答えた方にお聞きします。) アルバイト時間 (週平均) は



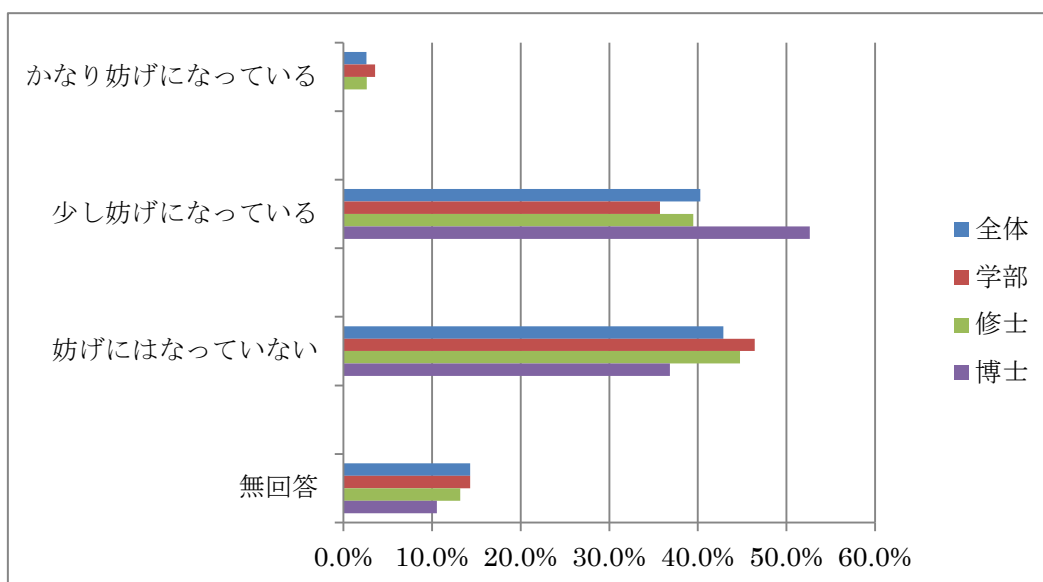
アルバイト時間は、学部では「10～20 時間未満」が 35.7%と最も多く、修士では「5～10 時間未満」36.8%、博士では「5 時間未満」36.8%であった。

Q17-③ (Q17-①で㉔と答えた方にお聞きします。) アルバイトを必要とする主な理由は何ですか。(複数回答可)



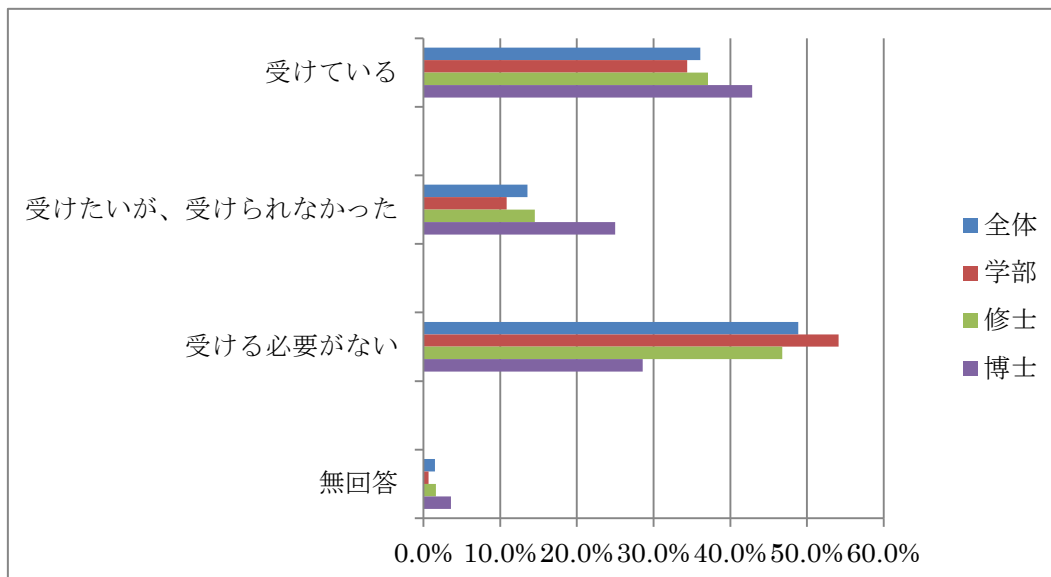
アルバイトを必要とする主な理由は、学部では、「社会経験を積むため」が 58.3%と最も多く、修士では「生活費確保のため」60.5%、博士では「教材・図書資料等購入費のため」73.7%であった。

Q17-④ (Q17-①で㉔と答えた方にお聞きします。) アルバイトは学業の妨げになっていますか。



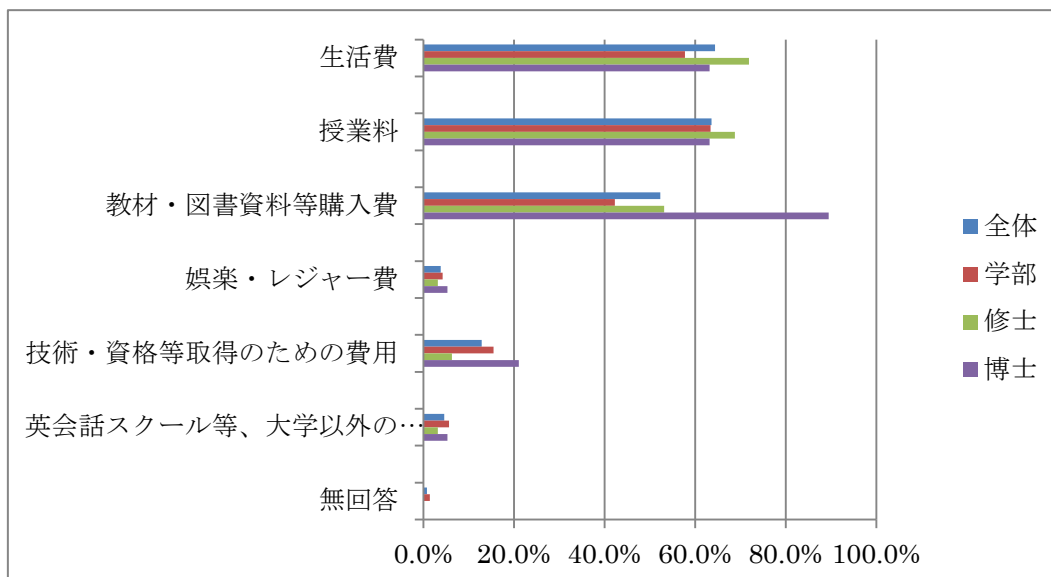
学業の妨げについては、「かなり妨げになっている」「少し妨げになっている」と回答した者は、学部 39.3%、修士 39.3%、博士 52.6%であった。

Q18-① あなたは今、日本学生支援機構または他の団体から定期的に奨学金を受給していますか。



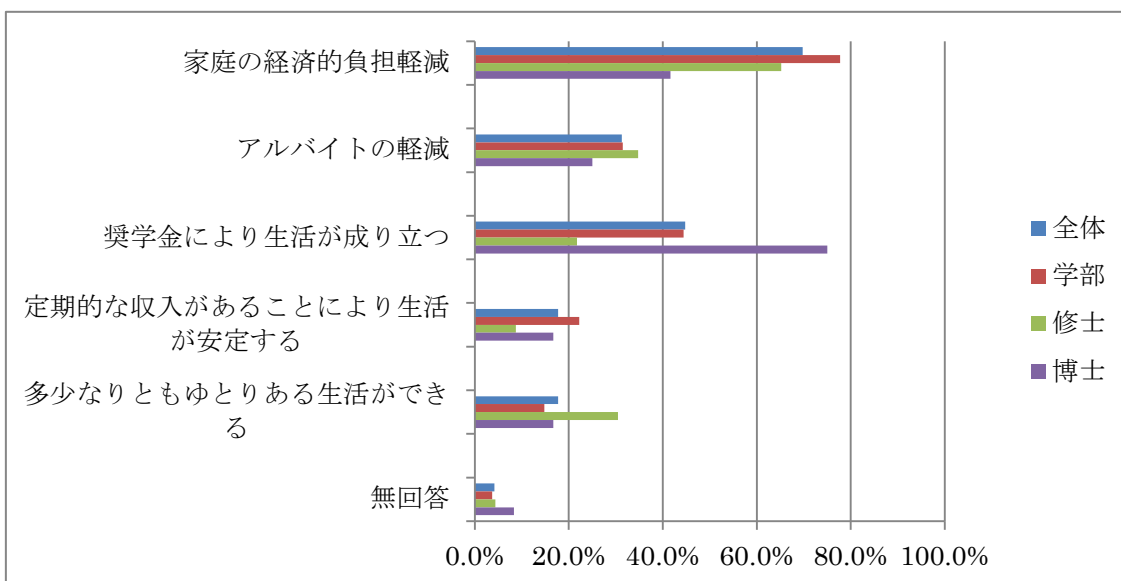
奨学金を受給していますかについて、学部では 34.4%、修士 37.1%、博士 42.9%であった。

Q18-② (Q18-①で㊸㊹と答えた方にお聞きします。) 奨学金を必要とする主な理由は何ですか。(複数回答可)



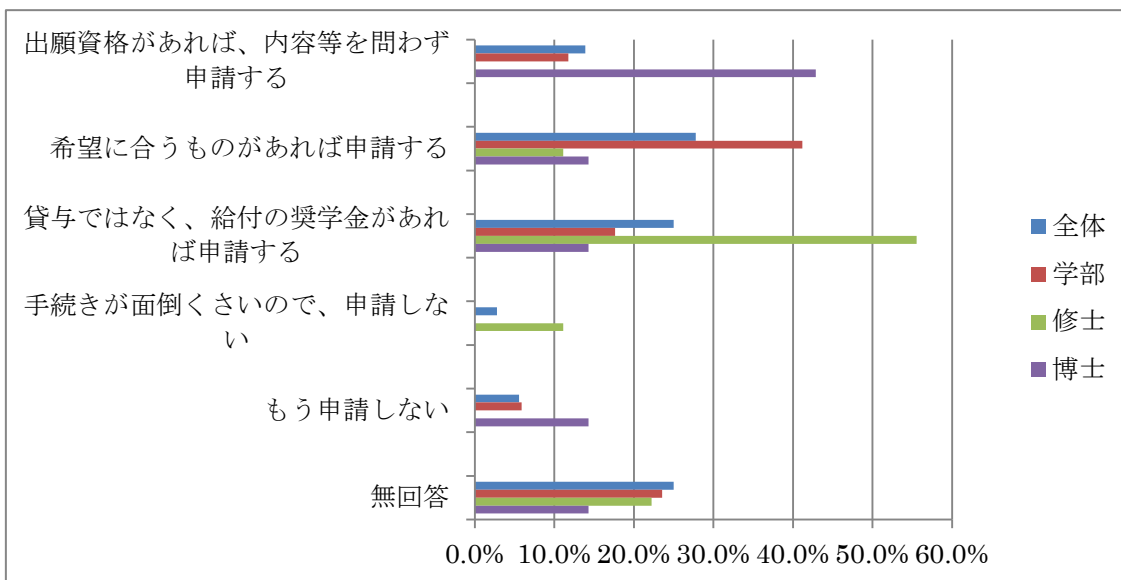
奨学金を必要とする理由について、学部では「授業料」が 63.4%と最も多く、修士では「生活費」71.9%、博士では「教材・図書資料等購入費」89.5%であった。

Q18-③ (Q18-①で㉔と答えた方にお聞きします。) 奨学金はどんな面で役に立っていますか。2つまで選んでください。



奨学金はどんな面で役に立っていますかについて、学部では「家庭の経済的負担軽減」が77.8%と最も多く、修士では「家庭の経済的負担軽減」が65.0%、博士では「奨学金により生活が成り立つ」が75.0%であった。

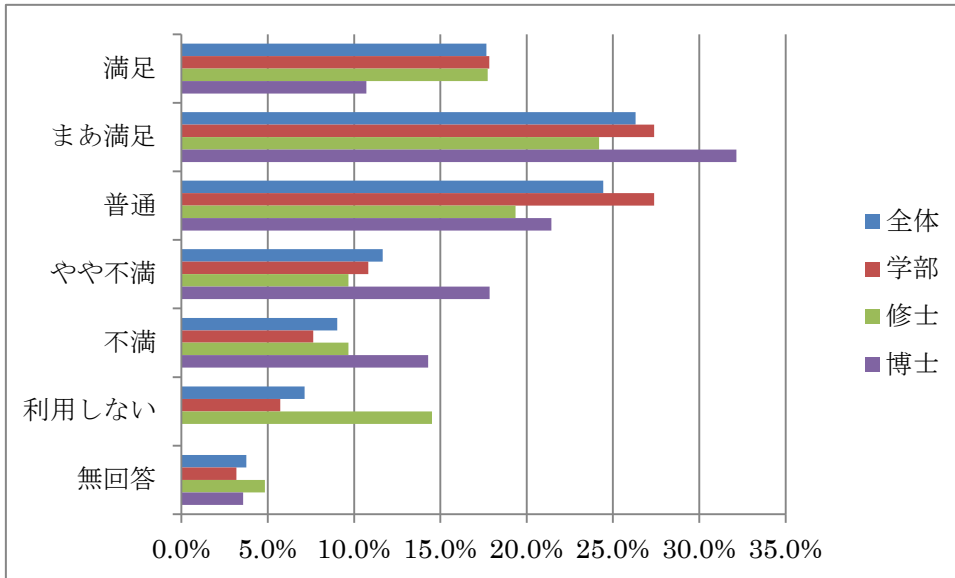
Q18-④ (Q18-①で㉕と答えた方にお聞きします。) 今後も奨学金に申請しますか。



今後も奨学金に申請しますかについて、学部では「希望に合うものがあれば申請する」が41.2%と最も多く、修士では「貸与ではなく、給付の奨学金があれば申請する」が55.6%、博士では「出願資格があれば、内容等を問わず申請する」が42.9%であった。

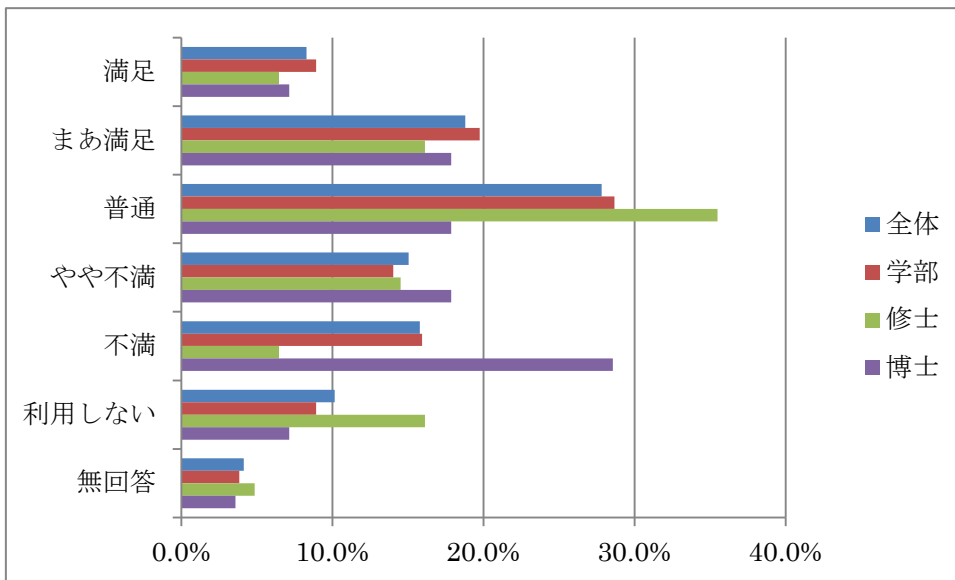
Q19 学内の食堂について、お尋ねします。

①大浦食堂 施設・設備



「満足」「まあ満足」「普通」と回答した者は、全体として 68.4%、学部 72.6%、修士 61.3%、博士 64.2%であった。

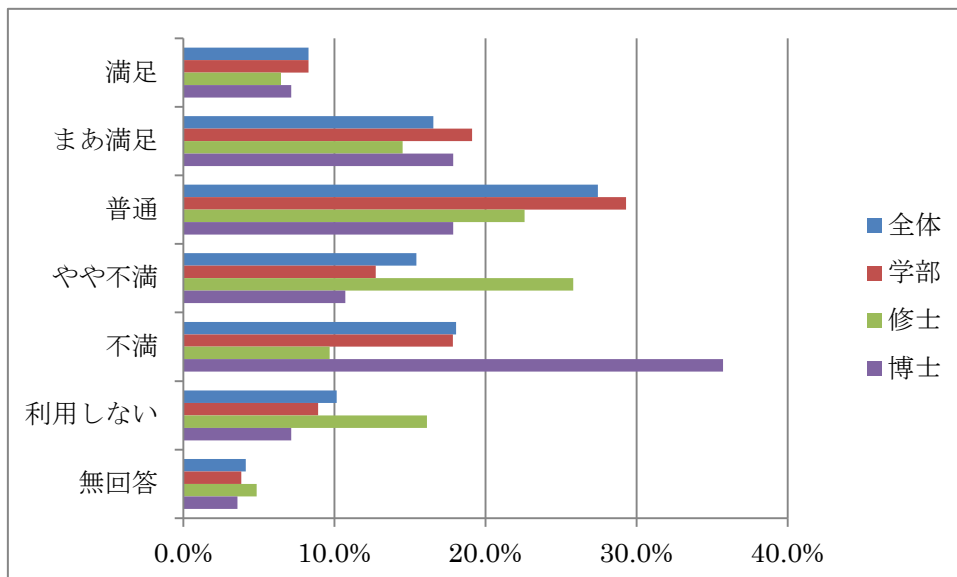
①大浦食堂 メニュー



「満足」「まあ満足」「普通」回答した者は、全体として 54.9%、学部 57.3%、修士 58.1%、博士 42.9%であった。

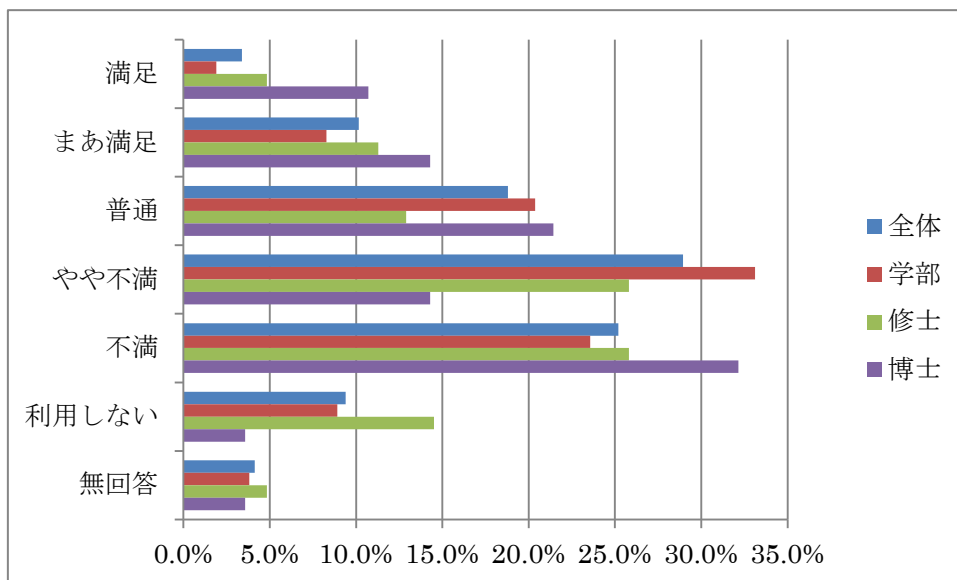
Q19 学内の食堂について、お尋ねします。

④大浦食堂 味



「満足」「まあ満足」「普通」と回答した者は、全体として 52.2%、学部 56.7%、修士 43.6%、博士 42.9%であった。

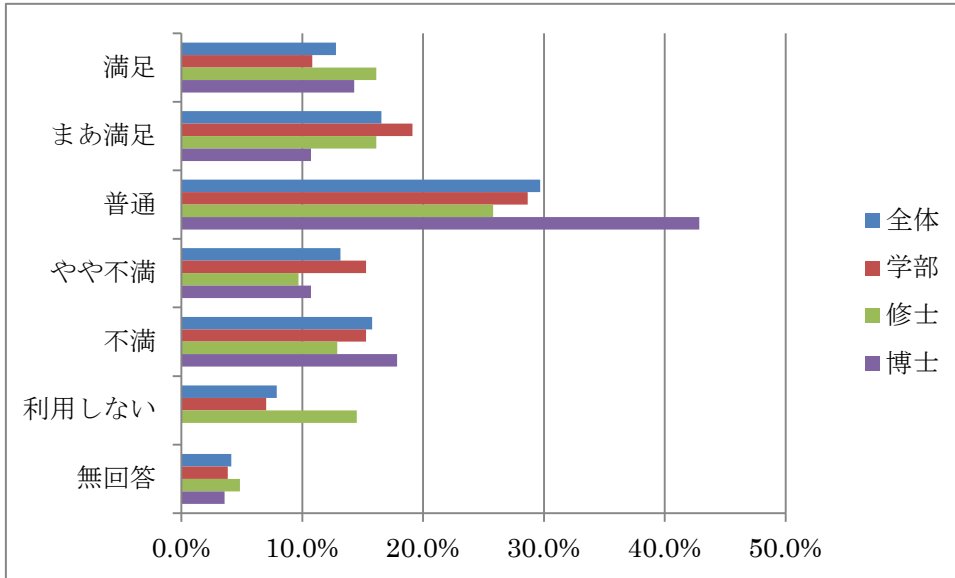
④大浦食堂 値段



「満足」「まあ満足」「普通」回答した者は、全体として 32.4%、学部 30.6%、修士 29%、博士 46.4%であった。

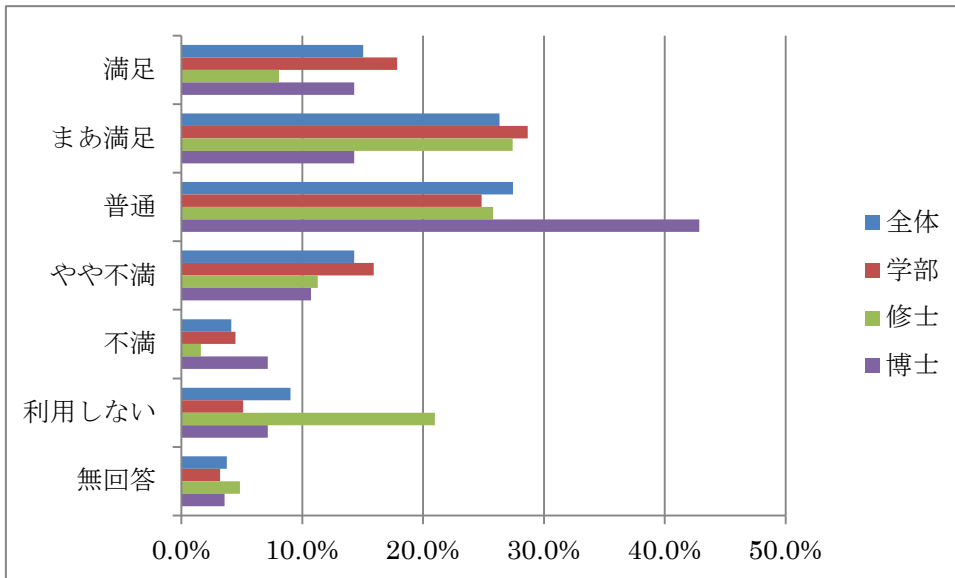
Q19 学内の食堂について、お尋ねします。

①大浦食堂 サービス・対応



「満足」「まあ満足」「普通」と回答した者は、全体として 59%、学部 58.6%、修士 58%、博士 67.9%であった。

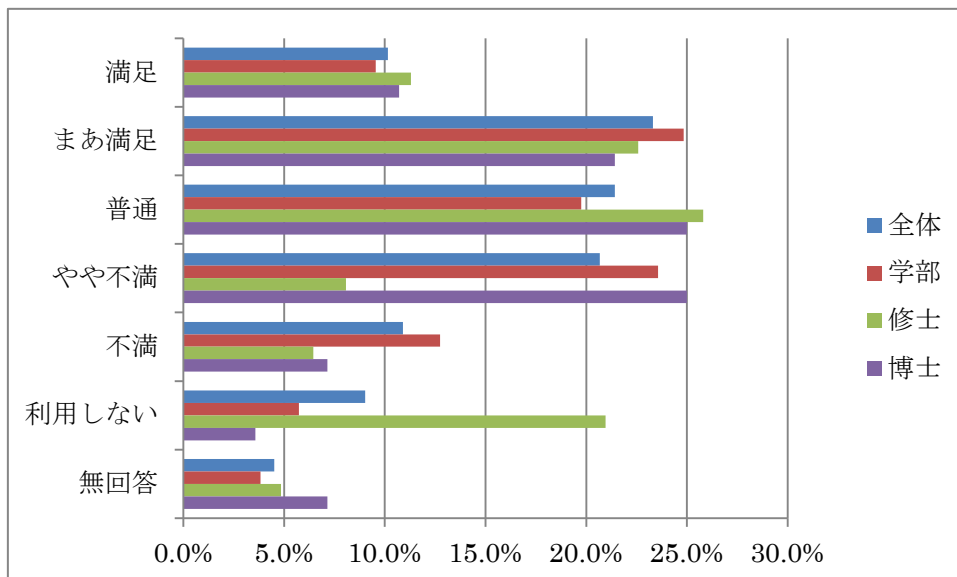
②キャッスル食堂 施設・設備



「満足」「まあ満足」「普通」回答した者は、全体として 68.7%、学部 71.3%、修士 61.3%、博士 71.5%であった。

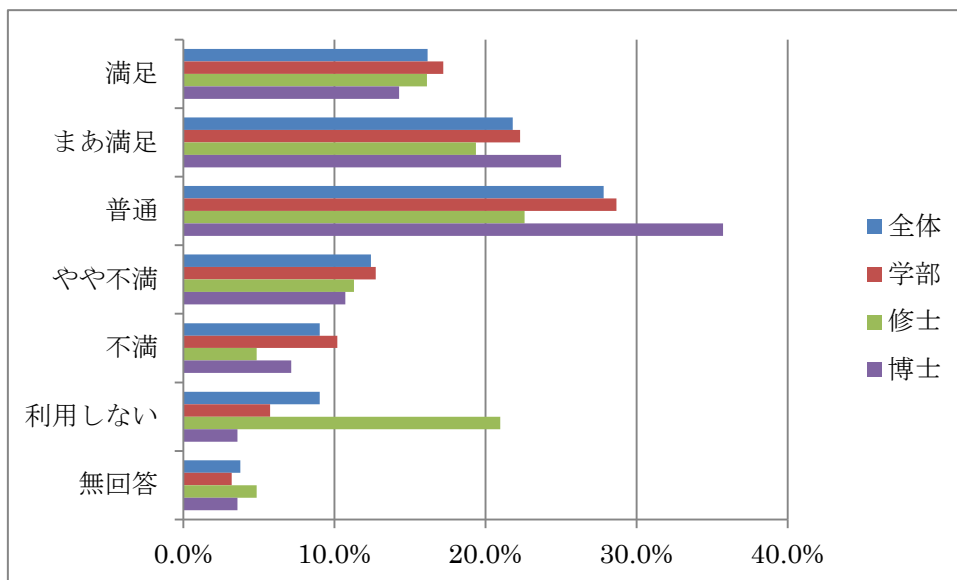
Q19 学内の食堂について、お尋ねします。

②キャッスル食堂 メニュー



「満足」「まあ満足」「普通」と回答した者は、全体として 54.9%、学部 54.1%、修士 59.7%、博士 57.1%であった。

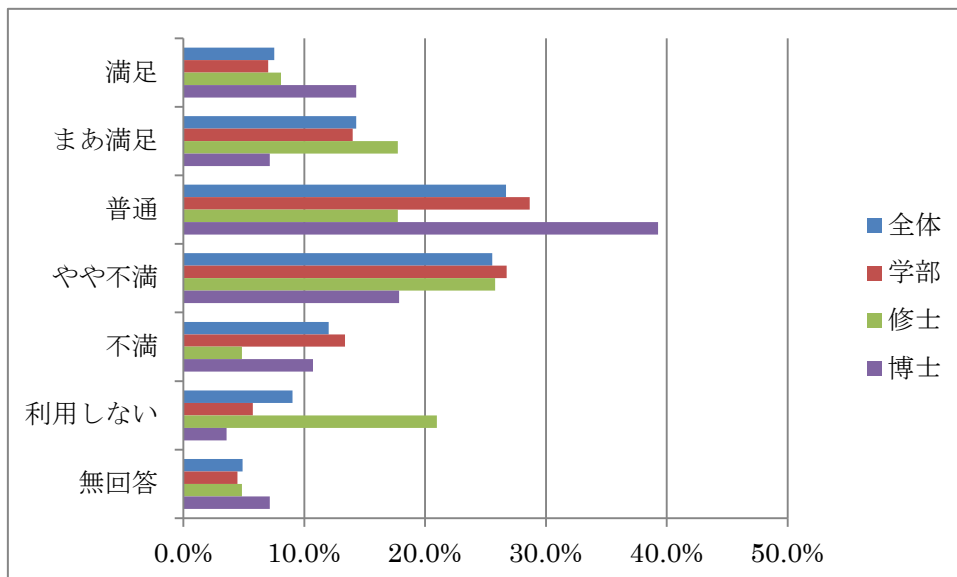
②キャッスル食堂 味



「満足」「まあ満足」「普通」回答した者は、全体として 65.8%、学部 68.2%、修士 58.1%、博士 75%であった。

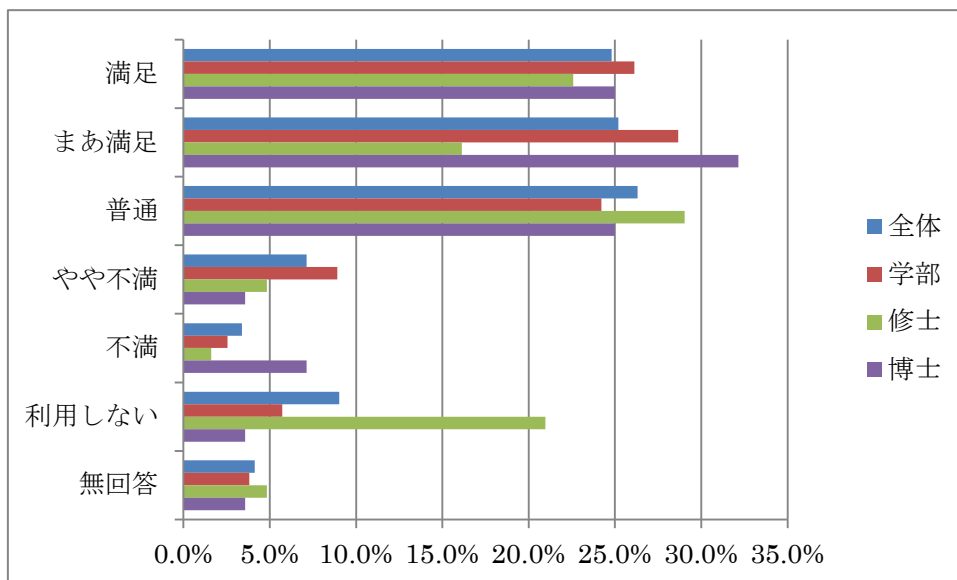
Q19 学内の食堂について、お尋ねします。

②キャッスル食堂 値段



「満足」「まあ満足」「普通」と回答した者は、全体として48.5%、学部49.7%、修士43.5%、博士60.7%であった。

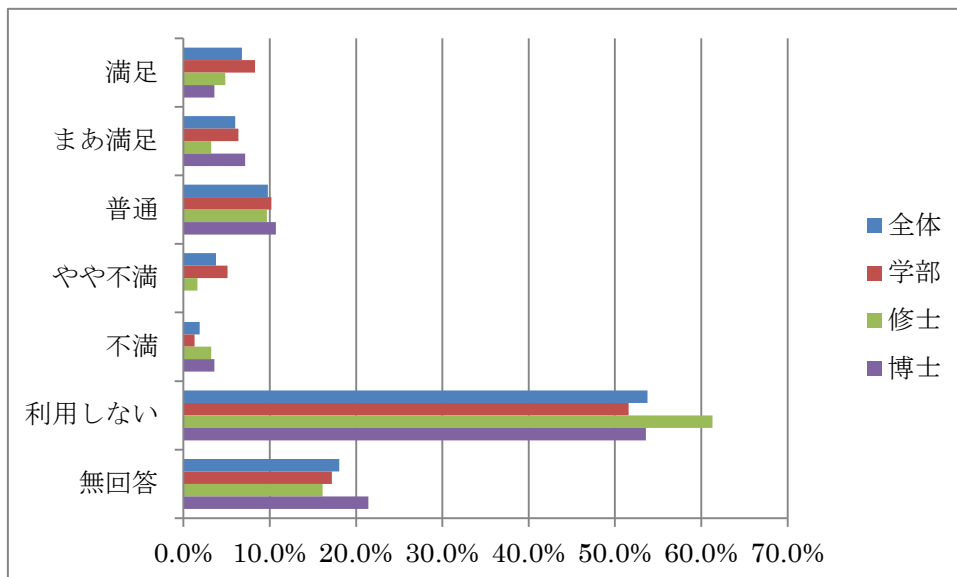
②キャッスル食堂 サービス・対応



「満足」「まあ満足」「普通」回答した者は、全体として76.3%、学部79%、修士67.7%、博士82.1%であった。

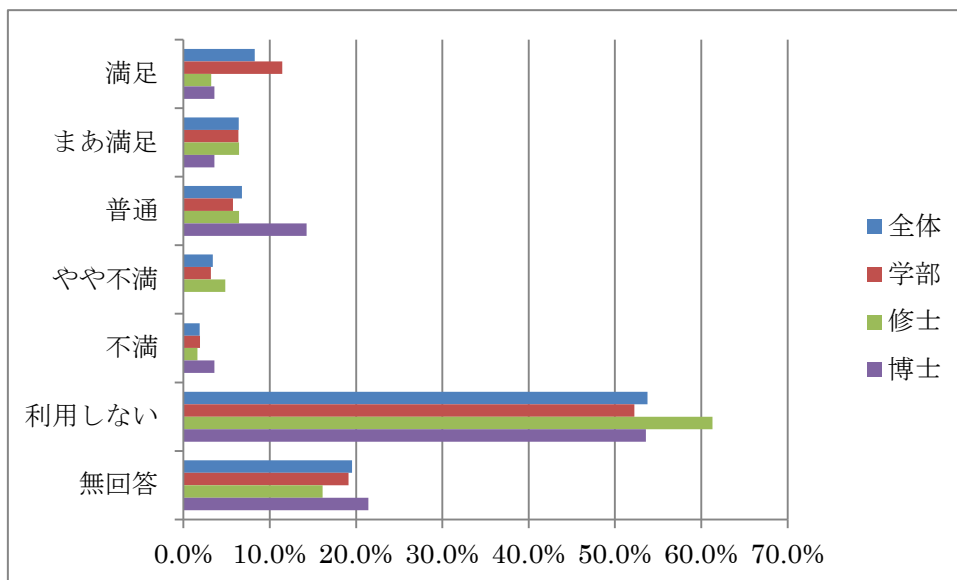
Q19 学内の食堂について、お尋ねします。

③生協食堂 施設・設備



「満足」「まあ満足」「普通」と回答した者は、全体として 22.6%、学部 24.9%、修士 17.7%、博士 21.4%と取手校地で利用者が限られるため数値は低かった。

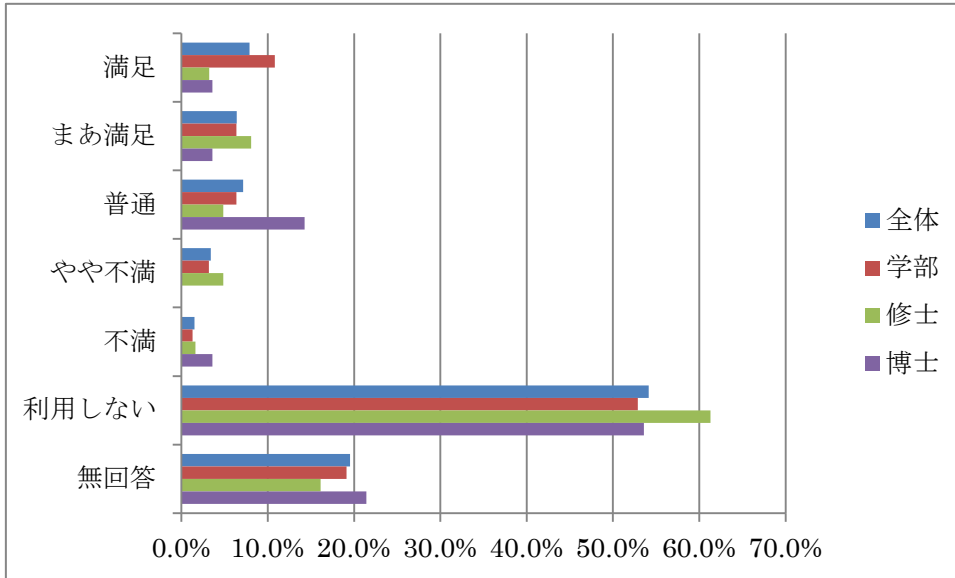
③生協食堂 メニュー



「満足」「まあ満足」「普通」回答した者は、全体として 21.5%、学部 23.6%、修士 16.2%、博士 21.5%と取手校地で利用者が限られるため数値は低かった。

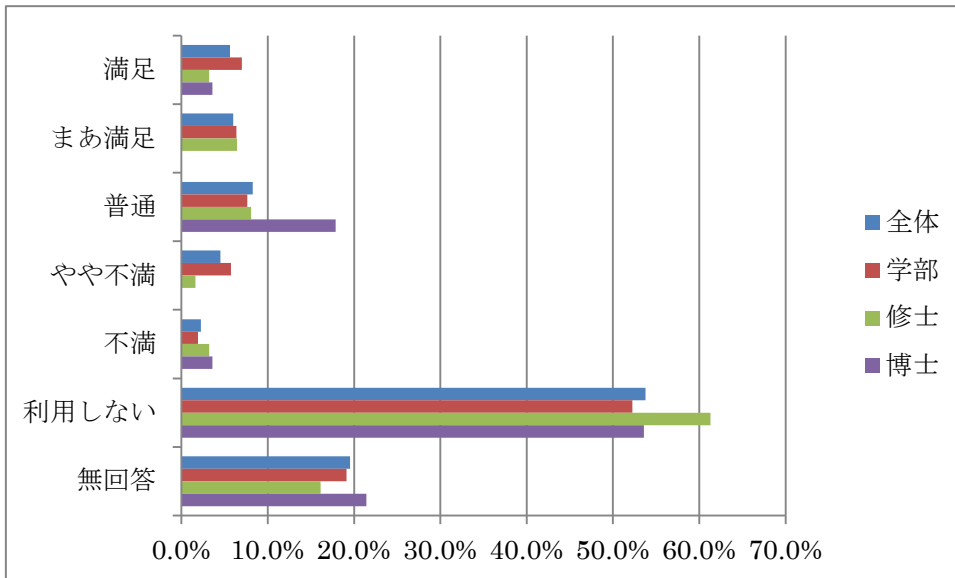
Q19 学内の食堂について、お尋ねします。

③生協食堂 味



「満足」「まあ満足」「普通」と回答した者は、全体として21.4%、学部23.6%、修士16.1%、博士21.5%と取手校地で利用者が限られるため数値は低かった。

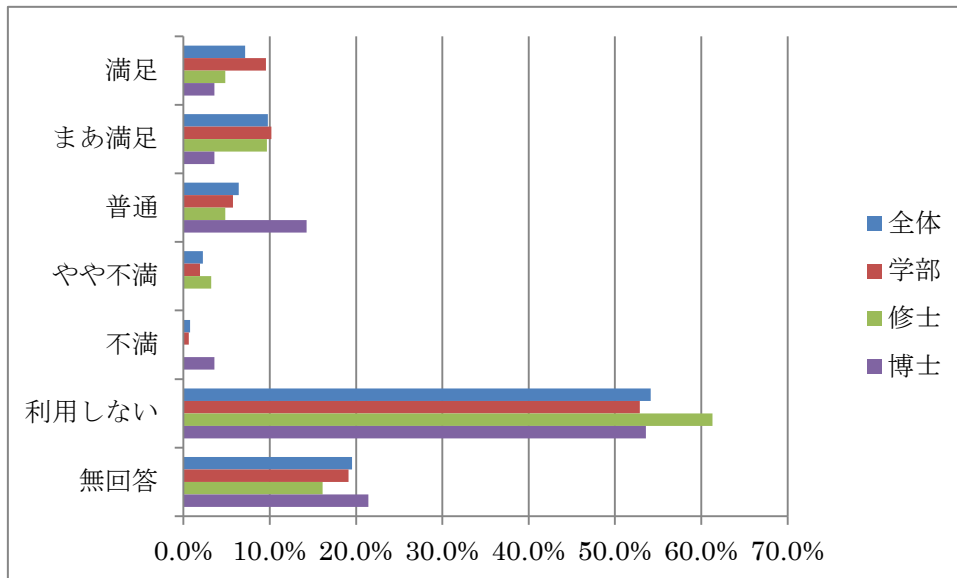
③生協食堂 値段



「満足」「まあ満足」「普通」回答した者は、全体として19.9%、学部21%、修士17.8%、博士21.5%と取手校地で利用者が限られるため数値は低かった。

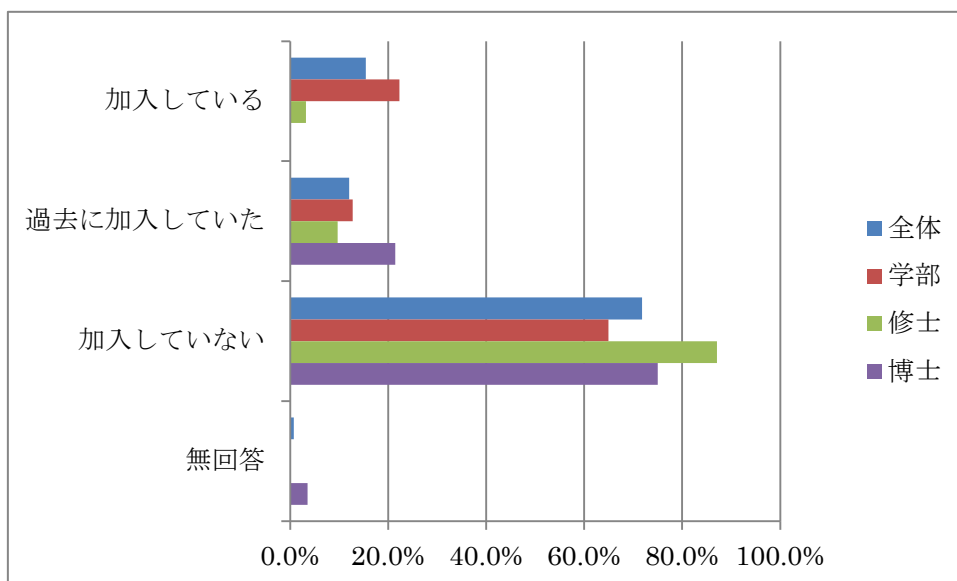
Q19 学内の食堂について、お尋ねします。

④生協食堂 サービス・対応



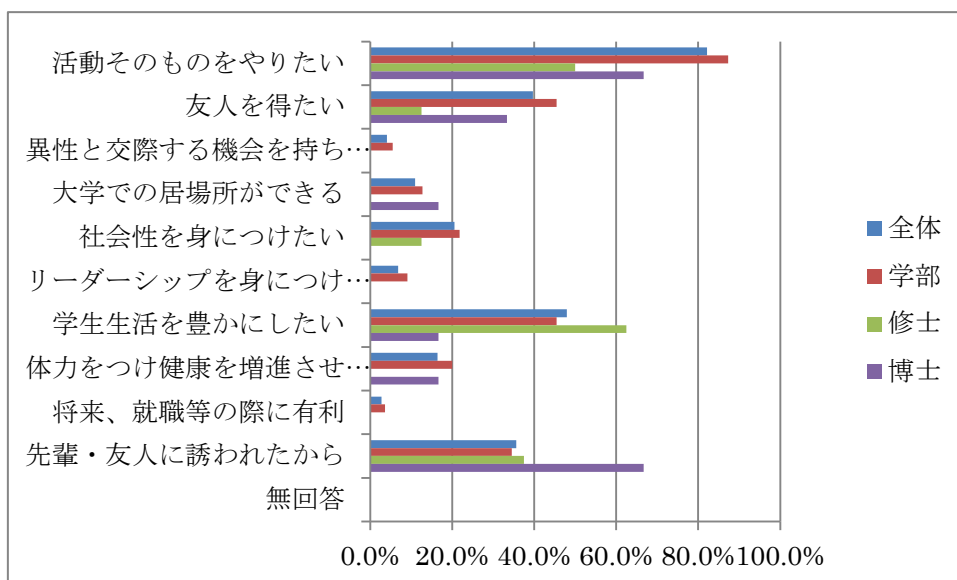
「満足」「まあ満足」「普通」と回答した者は、全体として 23.3%、学部 25.5%、修士 19.3%、博士 21.5%と取手校地で利用者が限られるため数値は低かった。

Q20-① あなたは学内のクラブ・サークル等の課外活動に参加していますか。(芸祭・四芸祭の実行委員会を含む)



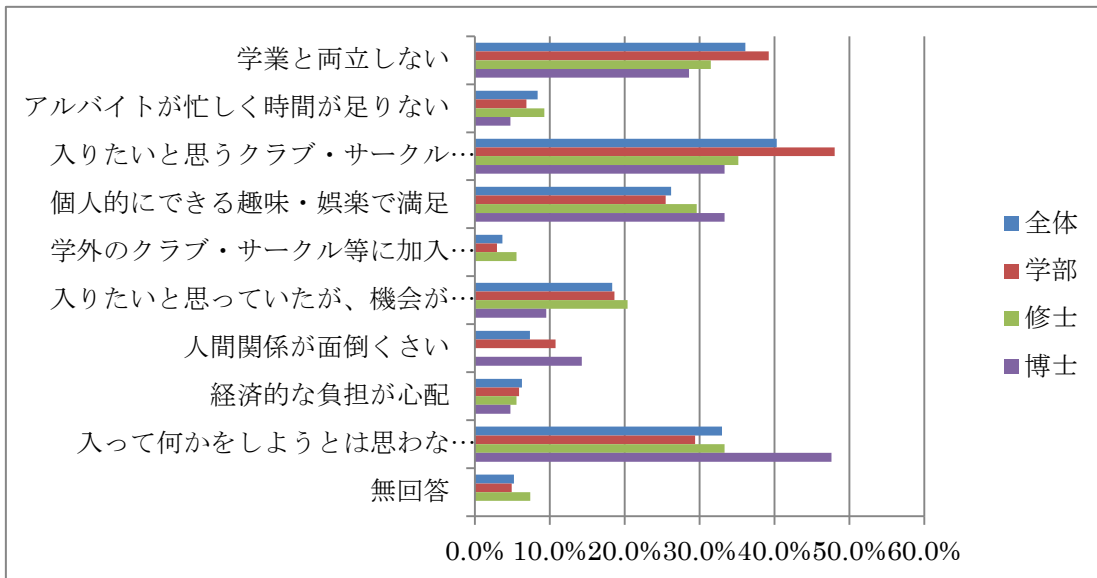
「学内のクラブ・サークル活動に参加している」と回答した者は、学部 22.3%、修士 3.2%、博士 0%であった。

Q20-② (Q20-①で㊸㊹と答えた方にお聞きします。) 加入した目的・理由は何ですか。(複数回答可)



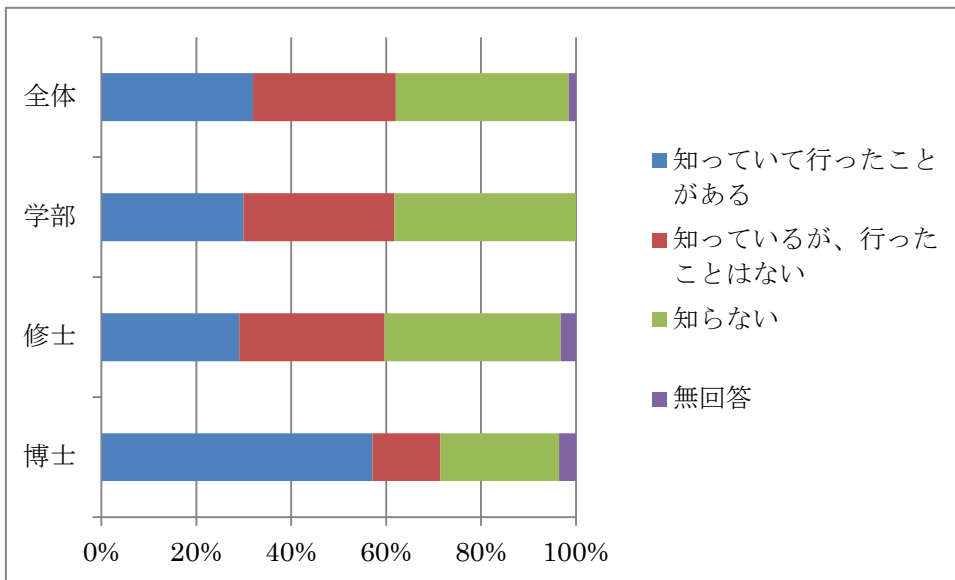
クラブ・サークル等の課外活動に参加している、過去に参加していた目的・理由(複数回答)は、学部では「活動そのものをやりたい」が 87.3%と最も多く、修士では「学生生活を豊かにしたい」が 62.5%、博士では「活動そのものをやりたい」「先輩・友人に誘われたから」が並んで 66.7%であった。

Q20-③ (Q20-①で◎と答えた方にお聞きします。) 加入しなかった理由は何ですか。
(複数回答可)



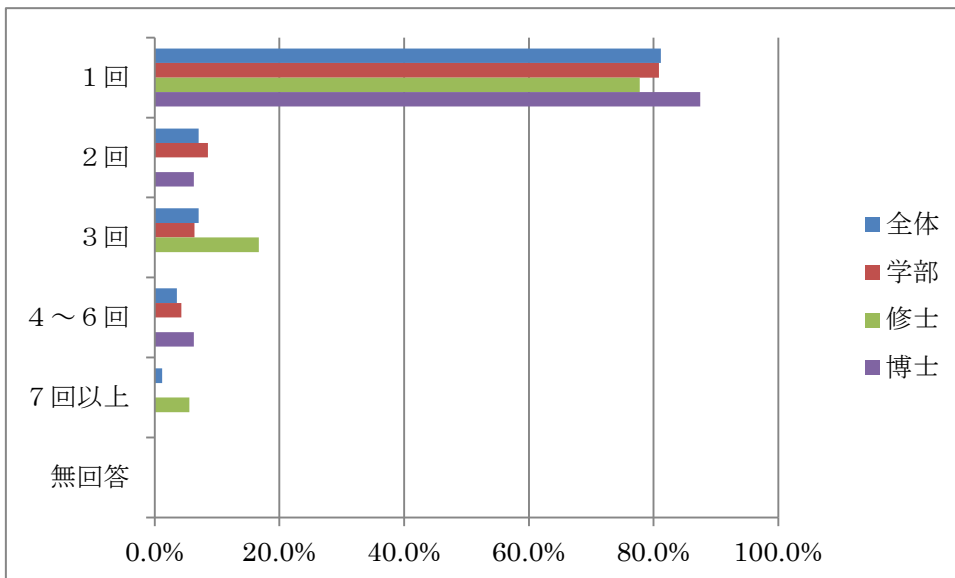
クラブ・サークル等の課外活動に加入しなかった理由(複数回答)について、学部では「入りたいと思うクラブ・サークルがない」がもっとも多く48%と最も多く、修士も同じく「入りたいと思うクラブ・サークルがない」が35.2%、博士では「入って何かをしようとは思わなかった」47.6%であった。

Q21-① あなたは本学的那須高原研修施設を知っていますか。



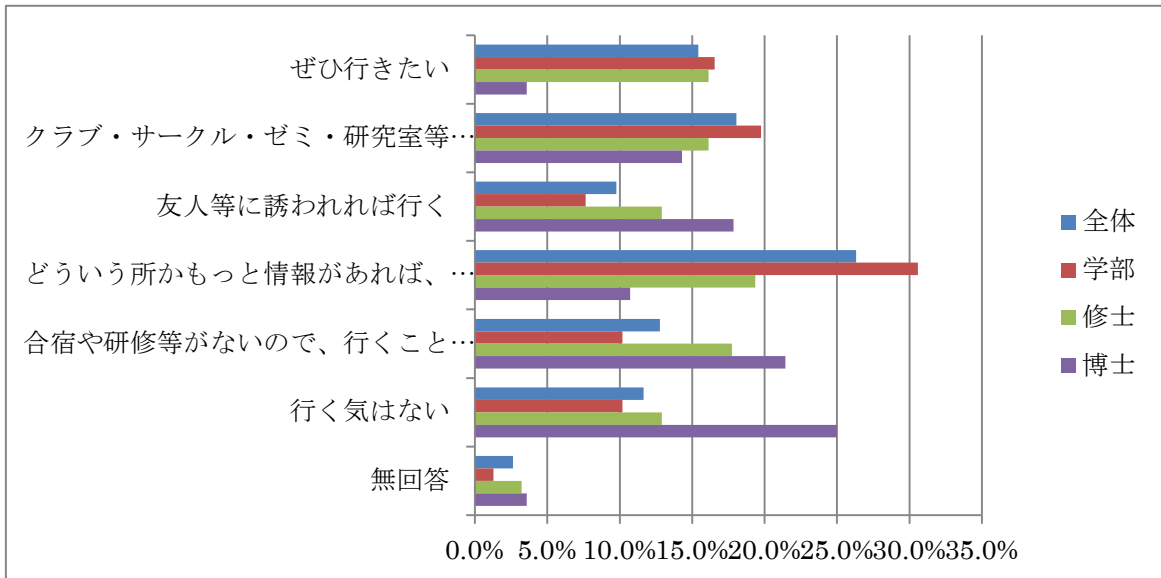
「知っている行ったことがある」「知っているが行ったことはない」と回答した者は、学部 61.7%、修士 59.6%、博士 71.4%であった。

Q21-② (Q21-①で㊸と答えた方にお聞きします。) 那須高原研修施設には今までに何回行ったことがありますか。<科・専攻の研究旅行、クラブ・サークル・ゼミ・研究室・友人同士での合宿・研修等、形態は問いません。>



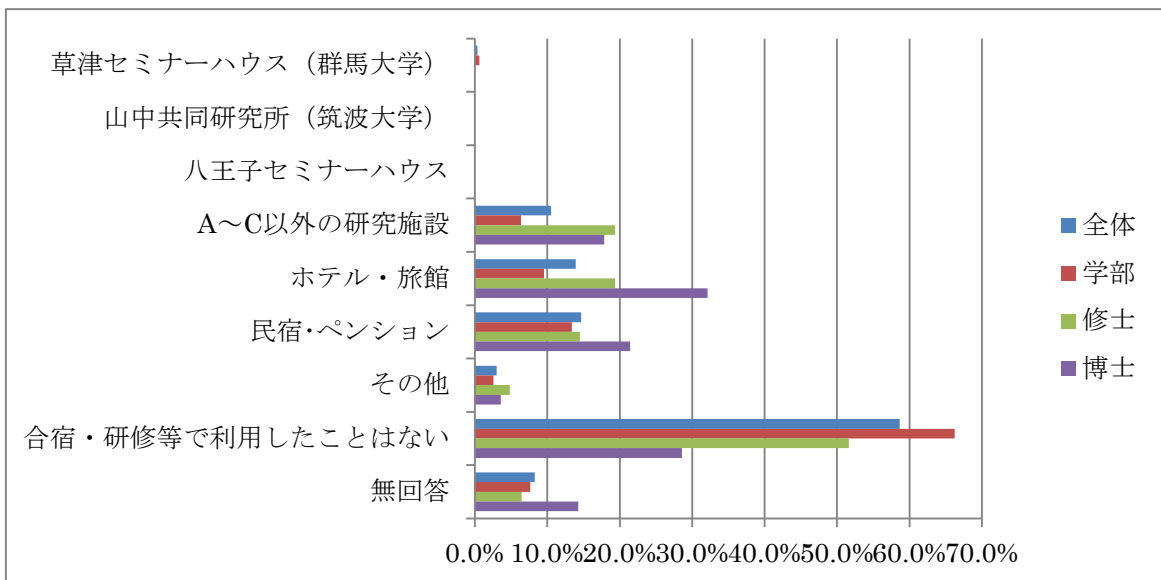
全体として、「1回」が 81.2%と最も多く、次いで「2回」・「3回」が 7.1%、「4~6回」が 3.5%、「7回以上」が 1.2%であった。

Q22 あなたは今後、那須高原研修施設へ行きたいと思いますか。



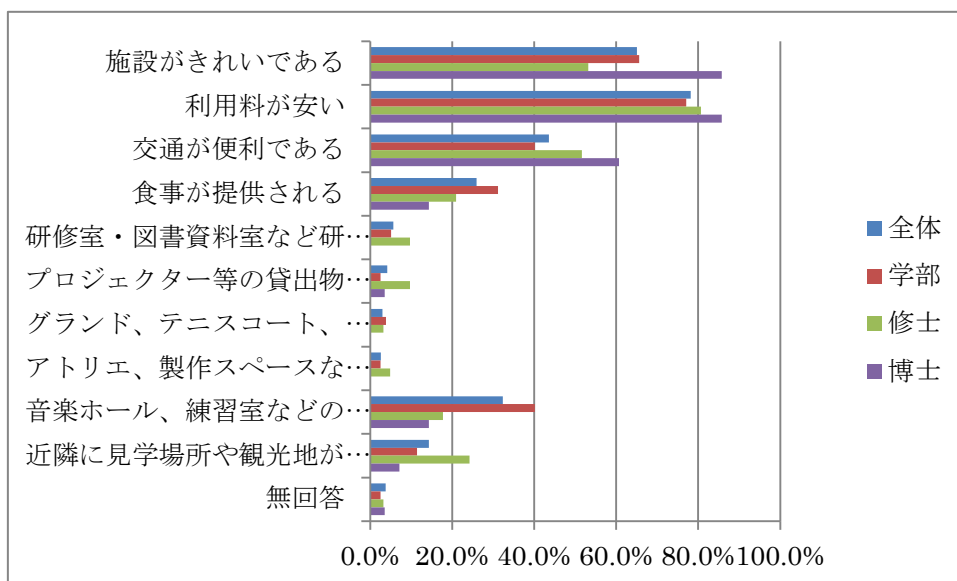
「ぜひ行きたい」「クラブ・サークル・ゼミ・研究室等での合宿や研修があれば行く」「友人等に誘われれば行く」と回答した者は、学部 43.9%、修士 45.1%、博士 35.8%であった。

Q23 クラブ・サークル・ゼミ・研究室等で合宿・研修等に、本学の那須高原研修施設以外で利用した施設はどこですか。(複数回答可)



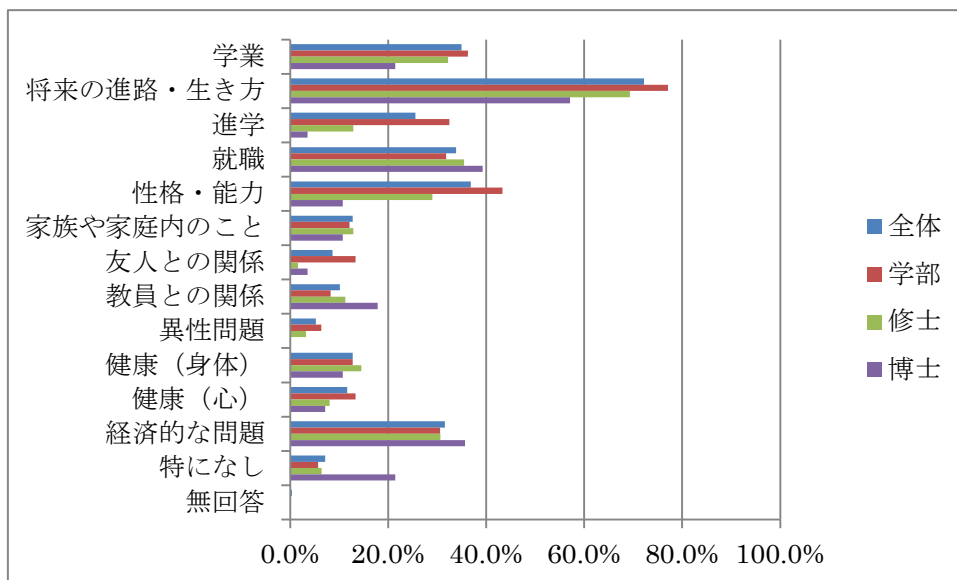
利用した施設について、学部では、「民宿・ペンション」が 13.4%と最も多く、修士では「A～C 以外の研究施設」、「ホテル・旅館」が並んで 19.4%、博士では「ホテル・旅館」 32.1%であった。

Q24 合宿・研修等で利用するとした場合、その施設には主に何を求めますか。
3つまで選んでください。



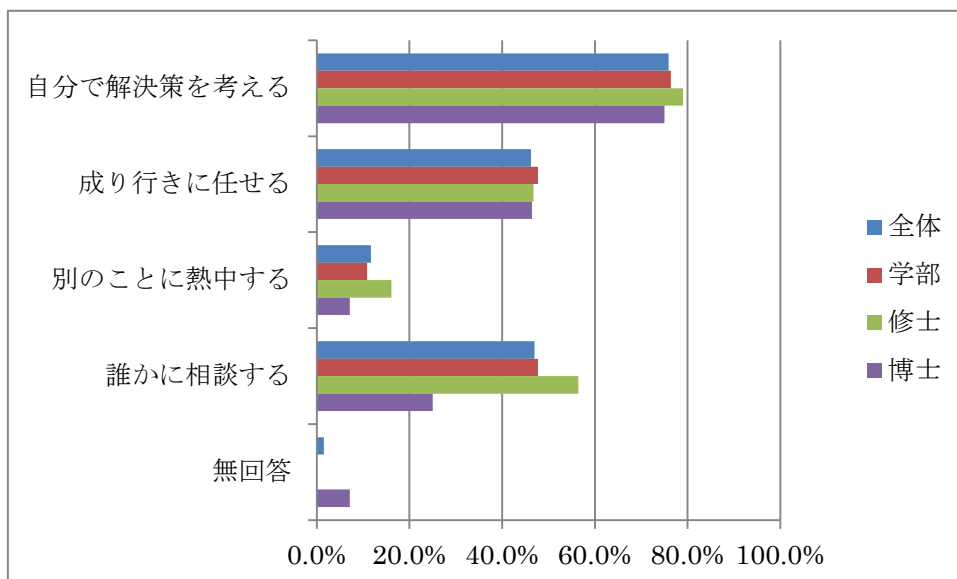
施設に求めるかについて、学部では「利用料が安い」が 77.1%と最も多く、修士も同じく「利用料が安い」が 80.6%、博士では「施設がきれいである」・「利用料が安い」が並んで 85.7%であった。

Q25 あなたが今、抱えている不安や悩みは何ですか。(複数回答可)



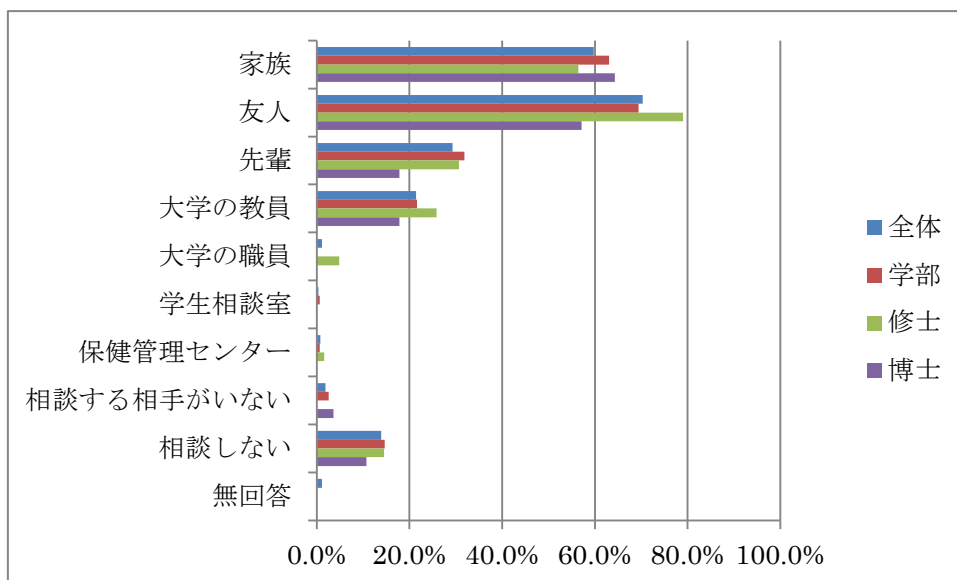
全体として、「将来の進路・生き方」が 72.2%と最も多く、次いで「性格・能力」36.8%、「学業」35%、「就職」33.8%、「経済的な問題」31.6%等であった。

Q26 不安や悩みへの主な対応方法は。(複数回答可)



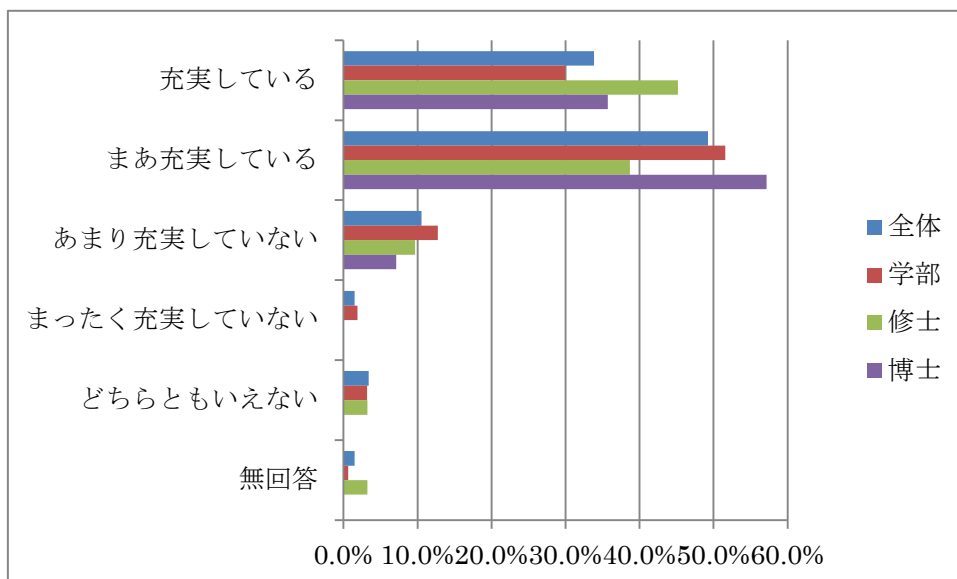
全体としては、「自分で解決策を考える」が75.9%と最も多く、次いで「誰かに相談する」47%、「成り行きに任せる」46.2%等であった。

Q27 不安や悩みを誰に相談しますか。(複数回答可)



全体としては、「友人」が70.3%と最も多く、次いで「家族」59.8%、「先輩」29.3%、「大学の教員」21.4%等であった。

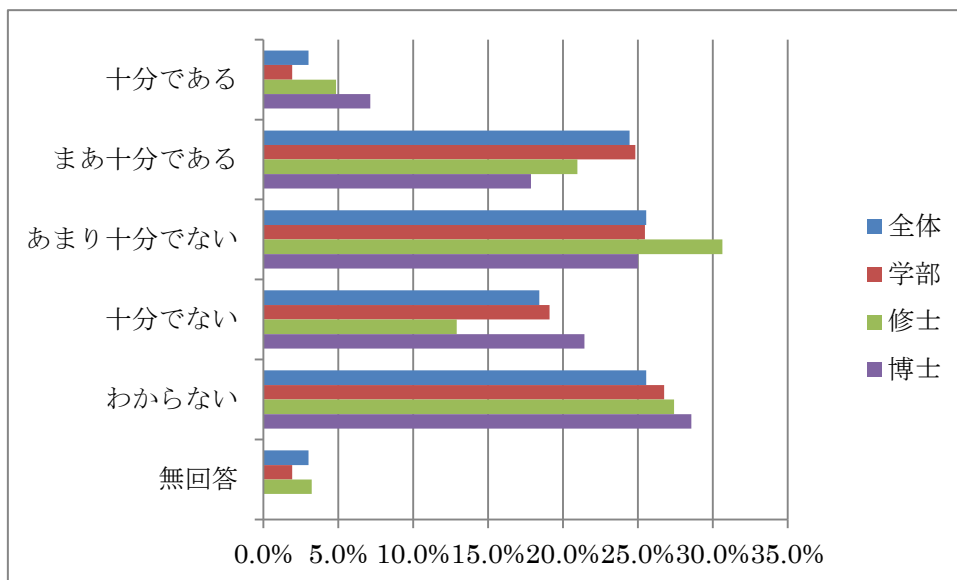
Q28 あなたは授業以外の学生生活を充実してすごしていますか。



「充実している」「まあ充実している」と回答した者は、全体として 83%、学部 81.5%、修士 83.9%、博士 92.8%であった。

◆大学全般

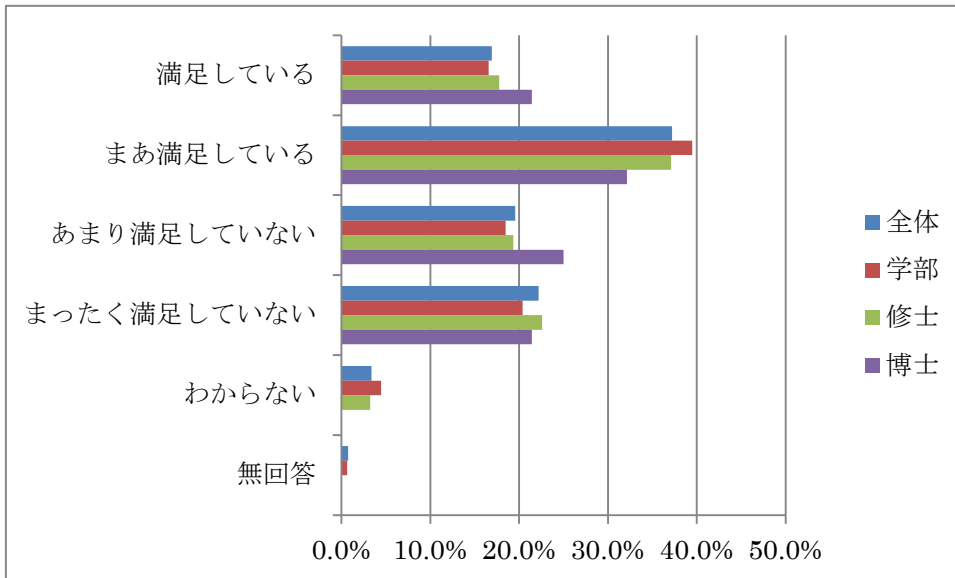
Q29 授業以外の学生生活に対して、大学の学生サポート（支援）体制やサービス内容・メニューは全般的にみて十分だと思いますか。



「十分である」「まあ十分である」と回答した者は、全体として 27.4%、学部 26.7%、修士 25.8%、博士 25%であった。

Q30 以下の窓口や学生サービス担当について、どの程度満足していますか。

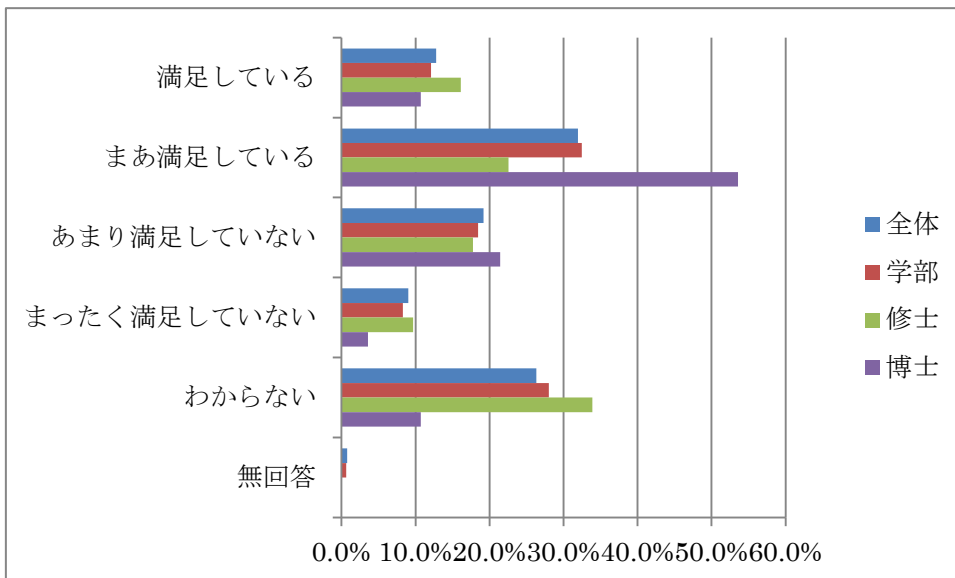
① 学部事務室の対応（美術・音楽の教務係、取手・千住・横浜校地の事務室）



「満足している」「まあ満足している」と回答した者は、全体として 54.1%、学部 56.1%、修士 54.8%、博士 53.5%であった。

Q30 以下の窓口や学生サービス担当について、どの程度満足していますか。

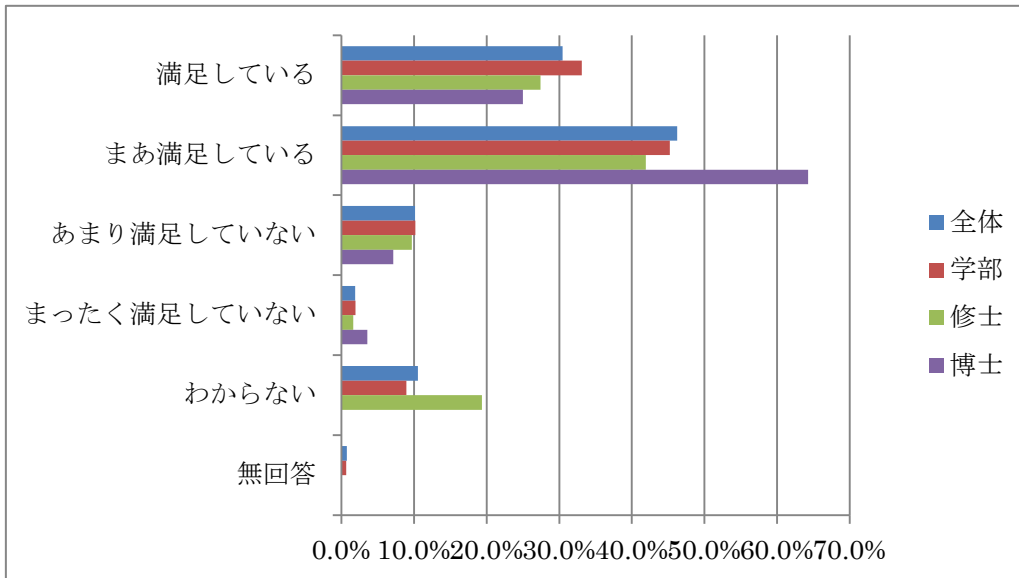
② 学生支援課の対応



「満足している」「まあ満足している」と回答した者は、全体として 44.8%、学部 44.6%、修士 38.7%、博士 64.3%であった。

Q30 以下の窓口や学生サービス担当について、どの程度満足していますか。

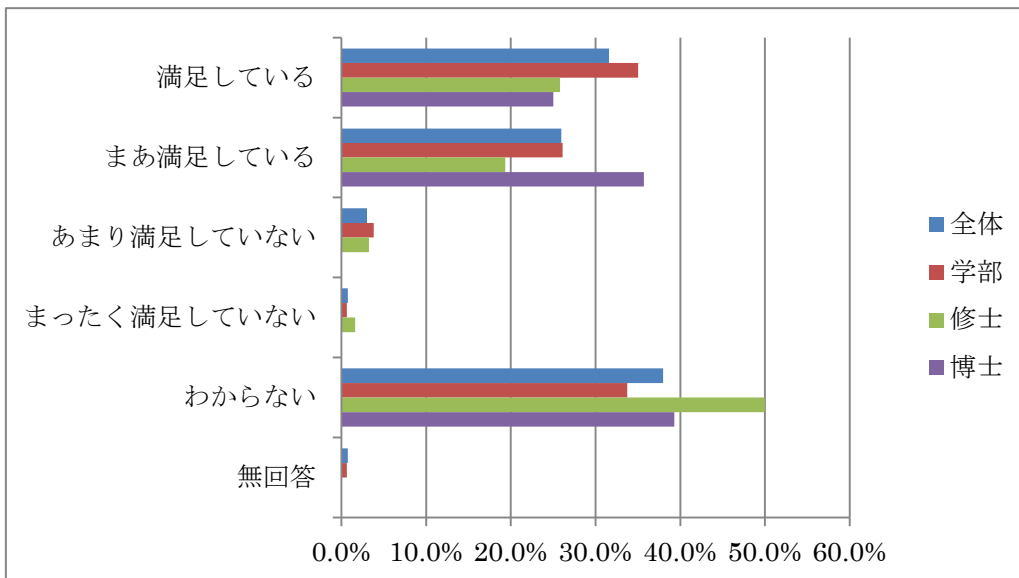
③図書館窓口の対応



「満足している」「まあ満足している」と回答した者は、全体として 76.7%、学部 78.3%、修士 69.3%、博士 89.3%であった。

Q30 以下の窓口や学生サービス担当について、どの程度満足していますか。

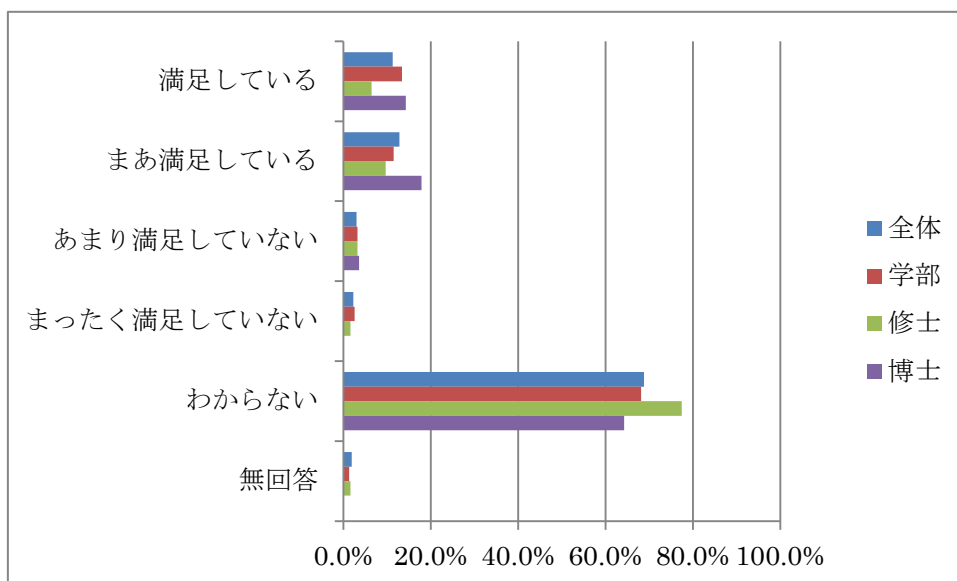
④保健管理センター、保健室の対応



「満足している」「まあ満足している」と回答した者は、全体として 57.5%、学部 61.1%、修士 45.2%、博士 60.7%であった。

Q30 以下の窓口や学生サービス担当について、どの程度満足していますか。

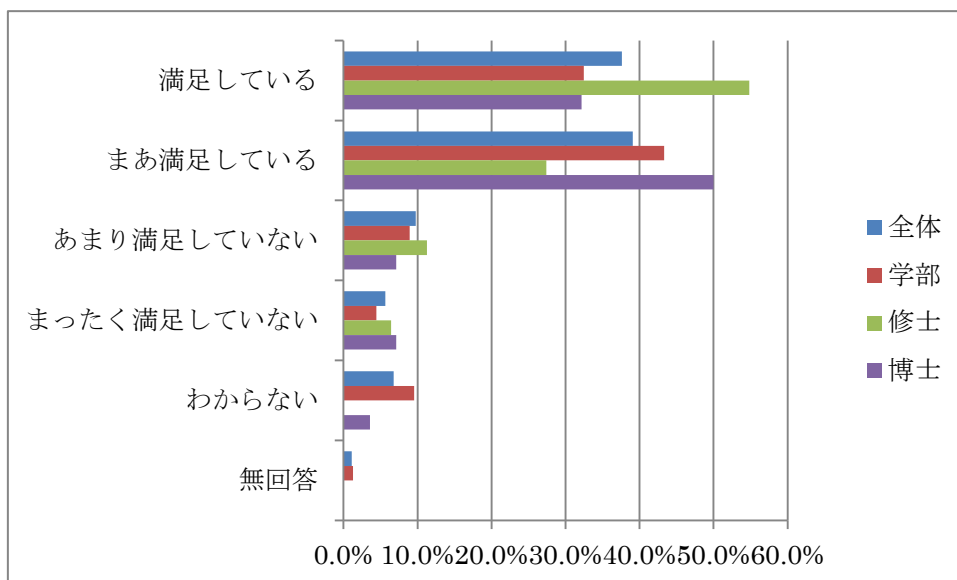
⑤ 学生相談室や医師、カウンセラーの対応



「満足している」「まあ満足している」と回答した者は、全体として 24.1%、学部 24.9%、修士 16.2%、博士 32.2%であった。

Q30 以下の窓口や学生サービス担当について、どの程度満足していますか。

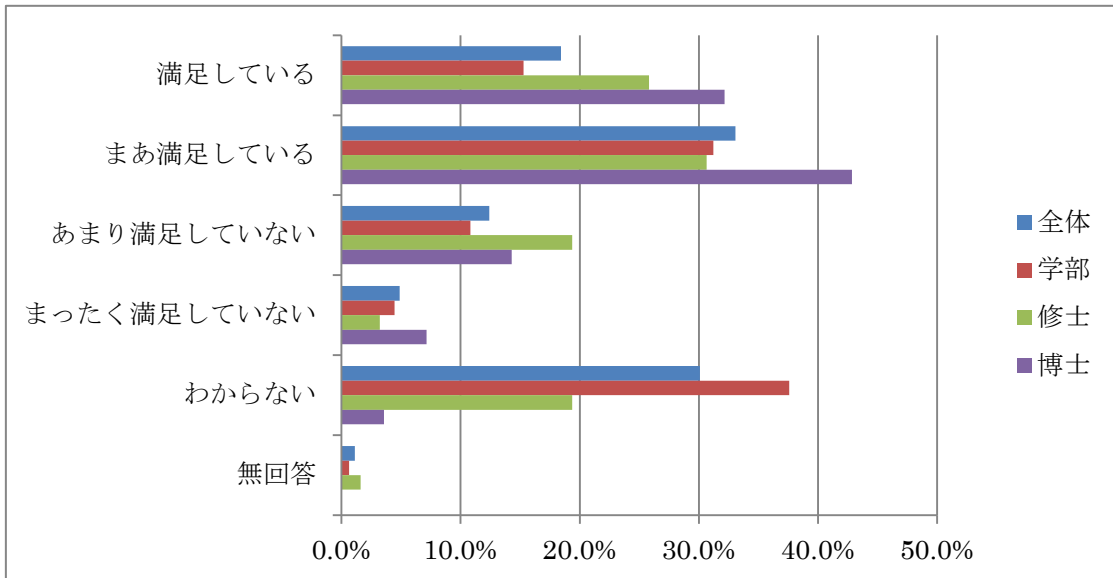
⑥ 科・専攻・研究室の助教・助手の対応



「満足している」「まあ満足している」と回答した者は、全体として 76.7%、学部 75.8%、修士 82.2%、博士 82.1%であった。

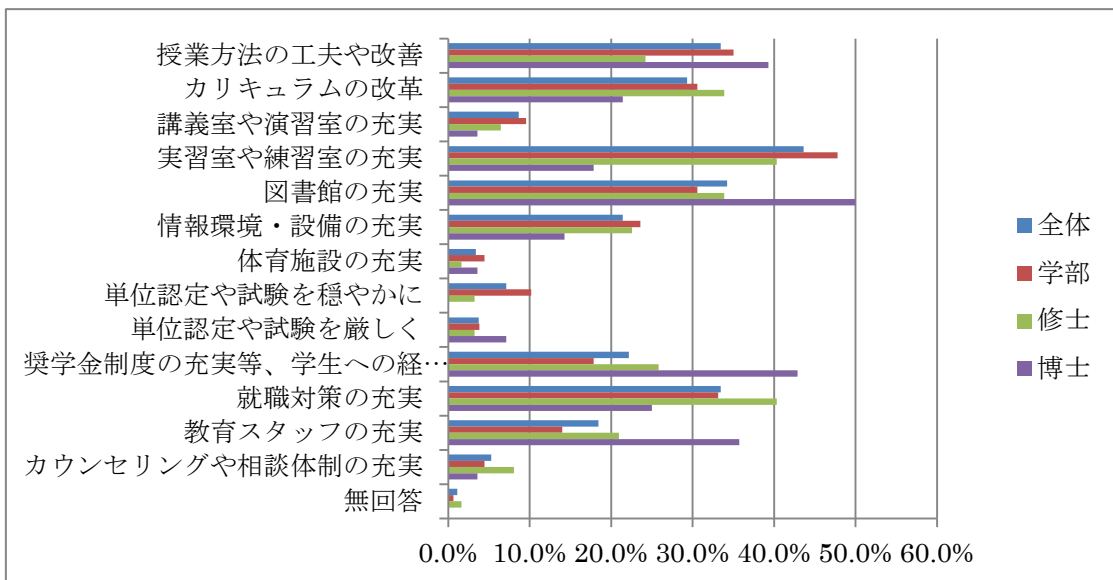
Q30 以下の窓口や学生サービス担当について、どの程度満足していますか。

⑦教員のオフィスアワーの対応



「満足している」「まあ満足している」と回答した者は、全体で 51.5%、学部 46.5%、修士 56.4%、博士 75%であった。

Q31 大学への要望や期待することは何ですか。3つまで選んでください。



大学への要望や期待することで、学部では「実習室や練習室の充実」が 47.8%と最も多く、修士では「実習室や練習室の充実」・「就職対策の充実」が並んで 40.3%、博士では「図書館の充実」が 50%であった。

Q32<自由記述> 学習環境や施設・設備等について気付いた点、大学への要望や意見があれば記入してください。(一部抜粋)

区 分	回 答
講義・カリ キュラム 等(31件)	<ul style="list-style-type: none"> ・各学科が、聴講自由な形で有名な作家や活躍している人たちを招いて講義を行っています。それらを一望できるような掲示板、またはWebのシステムが欲しいです。 ・助手の方に明らかに仕事ができない人がいて迷惑です。学食がせまくていつも座れないし、おいしくないです。 ・1年で上限44単位しか取得できないのはおかしいと思います。・指導力の無い教員の方が一部いらっしゃいます。期待して履習したのに、正直単位と時間をもったいないと感じています。生徒が教員に対して声を上げられるような仕組みを作ってほしいです。 ・生徒のコンサート(主にモーニングコンサート)が授業とかぶっていて聞きにくいことが難しい。せつかくの場なので授業と重ねないでほしい。 ・充実した学校生活を送らせて頂き、感謝しております。演奏の場、機会がもっと増えると、さらに嬉しいです。 ・カリキュラムが複雑でわかりにくいので、専門科目など、それぞれがどのくらい履修を終了しているのか、が分かるようにシステムをつくってもらえたらありがたいです。 ・授業の評価基準をシラバスに示しているにもかかわらず、実際の授業では学生の出席簿を適当につけている講師がいました。テストの期日を事前に学生に知らせず、また、テストの内容もビンゴ形式で、全く個々の学生の学習の習得状況を反映せずに成績をつける授業がありました。芸大の授業は授業体制がゆるすぎると思います。学生も制作・研究時間を割いて授業に向いているのだから、一人一人の努力が認められるような評価体制を示してほしい。
アトリエ・ 練習室等 (43件)	<ul style="list-style-type: none"> ・アトリエを開放する時間が短くて不便。休日や長期休暇中も、もっとアトリエで制作したい。 ・練習室を増やして欲しい・練習室1つ1つにゴミ箱が欲しい ・制作スペースの少なさ・制作できる期間の短さ(休日アトリエが開いていない事等)は、美術大学としてあり得ないレベルだと思います。国立だとしても、もう少し学生の視点に立った改良をして欲しい。藝大は、理想論かもしれないけど、日本一の制作環境、設備であるべきだと心から想う。(大学の問題というより、国の理解の問題でしょうか。) ・練習室が少なすぎる。譜面台があまりにも足りない。もしくは壊れている。 ・土日、祝日も大学のアトリエを使わせてほしい。
図書館・ 芸術情報 センター (22件)	<ul style="list-style-type: none"> ・AMCも、もっと朝早くから開けて欲しい。休館日も少し多い。 ・AMCのウインドウズの数を増やしてほしい。(ワード、エクセル、パワーポイント、フォトショップが使えるウインドウズ) ・図書館に文学作品をおいてもらいたいです。 ・図書館をはじめ、現代音楽の楽譜、文献が少ないと思います。作曲科大学院生の学内での作品発表のチャンスが少なすぎると思います。外国語教育について、フランス語に関する授業、資料の内容が他の外国語に比べ薄いと思います。自分の研究分野がたまたまそうなのかもしれませんが、研究や活動は自分すべきことではありますが、学費を払っている割に、大学でできることや履習したい授業が少ないと感じています。 ・図書館の所蔵数が少なすぎるので大抵別の図書館へ行かなければならず不満。 ・横浜校にも図書館がほしい。映像、メディアアート、アニメーションの分野の文献が多くあればたすかります。
食堂・売 店等35件	<ul style="list-style-type: none"> ・図書館の開館時間に合わせて(特に開館時間延長期間は)、夕飯が食べられる18-19時頃まで食堂を営業させて欲しい。 ・食堂の値段をもっと安くしてほしいです。 ・画材屋さんが小さく、品揃が少なく。営業時間を授業開始の9:00少し前からにして欲しい。 ・夕方まで食堂が利用できるになると嬉しい。朝も利用できると嬉しい。 ・食堂、売店の充実度が低い気がします。長く在学しているとメニューにもあきてしまい、もう少し選択肢がほしい。大手チェーン店の参入もあってよいと思う。競争があった方がサービスも向上するはず。芸大には様々なことで競争がない。

石神井寮 (2件)	<p>・石神井寮に住んでいるが、設備の不備を申請しても、対応が遅い。冷蔵庫を勝手に変えられたのには腹が立った。他にお金の使い道はいくらでもあったと思う。本気で生活する側の身にもなってほしい。結局、他人事なのでしょうね…。インターネットくらい標準装備にするのは常識だろう！！卒業後の進路に関して、すでに民間企業から内定をもらっているが、このアンケートには、そういう選択肢が明確に設けられていなかったのに、うまく回答できなかった。</p> <p>・練習室の防音性やピアノの状態が悪く、また夏は冷房がない為やる気を削がれてしまいます。全てを改善してもらえとは思っていませんが、せめてピアノの調律くらいは最低でも年3回位は入れて欲しいと思います。あと、風呂の整備もあると嬉しいです。あんなに大勢の人が住んでいるのに4人入るとお湯が出づらくなります。</p>
その他 (73件)	<p>・音楽学部の掲示板ですが、学生各自確認するように、といわれても、どれが古いのでどれが新しいのかわかりづらいです。せめて「今月はりだされたもの」と「先月以降にはりだされたもの」に分けるなどして頂けるとありがたいです。</p> <p>・夏の冷房の延長。</p> <p>・制作するための学校開放期間や環境の見直しを希望します。時間に関しては特に不満な点があります。開放する時間を多く、長くしてほしい。学校という環境を大いに活用するには現状はあまりにも機能的ではないように思います。</p>

Q33<自由記述>学生生活における支援体制やサービス等について気付いた点、本学への要望や意見があれば、記入してください。(一部抜粋)

区 分	回 答
窓口対応等について(28件)	<ul style="list-style-type: none"> ・教務の対応が悪い。わからないことがあるから聞きに行っているのに、まともに答えてもらえないこともあった。すごく威圧的な態度の人もある。友人のほとんども教務に不満を持っている。早急に改善してほしい。 ・教務系の対応が不十分なことがある。対応して下さった方によるが、質問に十分に答えてくれない。もしくは、間違った答えを返してくることがある。伺いに行っているのだから、き ・教務の時間をもう少し長くして欲しい。授業時間終了後30分間くらいは全ての施設が開いていて欲しい。 ・運営室の対応が悪く、機材貸出・返却のトラブルが多い。チェックや管理体制ができておらず毎回対応が違うためやりにくい。
就職・奨学金・留学(29件)	<ul style="list-style-type: none"> ・奨学金等のお知らせがわかりにくいので、もう少しわかりやすくして頂きたい。 ・大手ゲーム会社への就職支援体制がもっと豊かになると助かります。 ・交換留学の詳細の明示。 ・留学支援のより細やかな支援 ・就職支援の内容をもっと充実させてほしい。・告知を、もっと大々的にしてほしい。(貼紙等が解り難い)・就活対策講座をもっと頻繁に開催してほしい。
その他(3件)	<ul style="list-style-type: none"> ・自分の専攻にしか興味のない人間が多すぎる。 ・上野⇄取手間のJR電車賃が本当に辛かったです。定期券を買うほどでもないのに、学生の場合は、乗車時に割引になる等の制度があるととても助かります。